



台灣聯合大學系統
University System of Taiwan

N C U 中央大學
N C C U 政治大學
N T H U 清華大學
N Y C U 陽明交大

台灣聯合大學系統

績效報告書

國立中央大學 國立政治大學 國立清華大學 國立陽明交通大學

中華民國 115 年 2 月

目 錄

一、 前言.....	1
二、 四校概況與發展重點	3
(一) 國立中央大學概況與發展重點	3
(二) 國立政治大學概況與發展重點	4
(三) 國立清華大學概況與發展重點	5
(四) 國立陽明交通大學概況與發展重點	6
三、 台灣聯合大學績效目標達成情形	7
(一) 國際事務評估指標	7
1. 國際上與台灣聯大建立學術合作關係之單位數目	7
2. 台灣聯大整合之學程培育的國際學生人數	7
3. 透過台灣聯大管道安排至國外學習、交換、研究之教師與學生人數.....	8
4. 華語教學整合	8
(二) 教學整合評估指標	9
1. 跨校課程開課情形-食品安全與生活	9
2. 面授課程跨校修課人數	10
3. 統計遠距教學效果，例如遠距課程數目，學生註冊遠距課程人數與次數、完成學習人數，並做教學評量，作為取捨課程與改善之參考.....	11

4. 跨校學程之修讀情形.....	13
5. 跨校輔系、雙主修辦理情形.....	14
6. 檢討系統內跨校轉系機制成效，統計跨校轉系轉所學生數.....	15
(三) 研究整合評估指標.....	17
1. 跨校研究中心績效.....	17
2. 四校 SCI、SSCI、TSSCI 和 THCI 論文質與量.....	32
3. 四校高度被引用學術論文.....	33
4. 四校合著學術論文和獲得專利件數.....	35
5. 建置四校學術研究交流為目標的平台，整合與發布四校研究資訊	37
6. 其他研究成果（以榮台聯大合作計畫為主）.....	40
榮台聯大合作計畫.....	40
7. 台灣聯大整體研究與整合特色.....	42
8. 四校高教深耕特色研究重點摘述.....	44
(四) 行政整合評估指標.....	46
1. 圖書館藏資料在四校內與跨校間之流通量.....	46
2. 台灣聯大跨校間的圖書預約量.....	46
3. 台灣聯大跨校間的圖書借閱量.....	47
4. 台灣聯大跨校間的圖書還書量.....	48
5. 台灣聯大跨校間的圖書續借量.....	48
6. 四校圖書館共建共享使用紀錄.....	49

7. 遠距教學課程數及選課人數.....	53
8. 台灣聯大跨校選授課校際專車.....	55
9. 推動跨校活動.....	56
(五) 經費支用情形.....	61
(六) 檢討及改進.....	63
1. 圖書館雲端服務平台導入與應用發展.....	63
2. 圖書館合作館藏發展.....	63
3. 四校統一學期的開學、結束日，並共同實施學期 16 週方案.....	64
4. 統一訂定台灣聯合大學系統之「校際選修選課期程」.....	65
5. 擴大跨校交流活動補助.....	66
(七) 其他事項.....	67
四、結語.....	71

圖目錄

圖 1：台灣聯合大學系統架構圖	2
圖 2：臺灣認知神經科學暑期學校歷年辦理方式演進.....	19
圖 3：台灣聯大跨校館藏流通服務範圍.....	46
圖 4：台灣聯合大學系統跨校選授課校際專車時刻表.....	55

表目錄

表 1：「食品安全與生活」課程歷年修課人數統計表.....	10
表 2：各校學生至友校跨校修課人次統計表.....	11
表 3：同步遠距教學修課人數統計表.....	12
表 4：非同步遠距教學修課人數統計表.....	12
表 5：台灣聯大跨校學程學生人數統計表.....	14
表 6：台灣聯大輔系、雙主修通過人數統計表.....	15
表 7：台灣聯大系統學生轉校結果統計表.....	16
表 8：臺灣認知神經科學暑期學校歷年課數、學員及師資人次.....	20
表 9：語言與人類複雜系統聯合研究中心歷年發表論文數.....	22
表 10：專書出版資訊.....	23
表 11：語言與人類複雜系統聯合研究中心成員於此書中撰寫之章節.....	24
表 12：台灣聯大文化研究國際中心 114 年學術活動概況.....	26
表 13：四校 114 年 SCI、SSCI、TSSCI 和 THCI 論文數量.....	33
表 14：四校高度被引用學術論文說明.....	34
表 15：四校 114 年合著學術論文說明.....	36
表 16：四校獲准專利件數說明.....	37
表 17：榮台聯大計畫近四年件數和通過率（以整合型統計）.....	41
表 18：榮台聯大計畫近四年件數和通過率（以子計畫統計）.....	41
表 19：榮台聯大近六年論文發表統計表.....	42

表 20：2025 年全球頂尖科學家榜單.....	43
表 21：114 年台灣聯大跨校圖書預約統計.....	47
表 22：114 年台灣聯大跨校圖書借閱統計.....	47
表 23：114 年台灣聯大跨校圖書歸還統計.....	48
表 24：114 年台灣聯大跨校圖書續借統計.....	48
表 25：114 年台灣聯大師生跨館閱覽統計.....	50
表 26：台灣聯大各館主要館藏項目之成長統計.....	51
表 27：台灣聯大各館館藏資源統計.....	52
表 28：同步遠距教學修課人數統計表.....	53
表 29：非同步遠距教學修課人數統計表.....	54
表 30：台灣聯大 114 年經費收支一覽表.....	62
表 31：114 年台灣聯合大學系統人力與研究績效表.....	67

一、前言

國立中央大學、國立政治大學、國立清華大學以及國立陽明交通大學等四校，以提升教育品質與追求學術卓越為目標所組成之「台灣聯合大學系統」(中文簡稱「台灣聯大」，英文名稱為 University System of Taiwan，英文簡稱 UST)，透過推動四校教學、研究、行政資源及國際事務合作的全面性整合，提供四校師生教研合作與創新卓越的平台。在面對國際化及跨領域研究競爭，整合四校專長及教研能量，發揮四校互補性，以提升四校教育品質與追求學術卓越。目前台灣聯大學生合計約 7 萬人，教師約 3.3 千人，達到同時兼備廣度與深度的規模，提供培育跨領域人才及追求學術卓越的能量，對於臺灣高等教育的整合與發展具有顯著的影響。

本大學系統設置「台灣聯合大學系統委員會」(Steering Committee)，由系統主席召集，四校校長為當然委員，並由中央研究院、工業技術研究院、國家衛生研究院或相當之學術研究機構首長(或其代表人)三人及對高等教育有相當研究並具有學術地位之社會公正人士，共九人至十一人組成，委員互推一人為系統委員會主席。本大學系統之組織架構如圖 1 所示。

台灣聯合大學系統組織架構圖

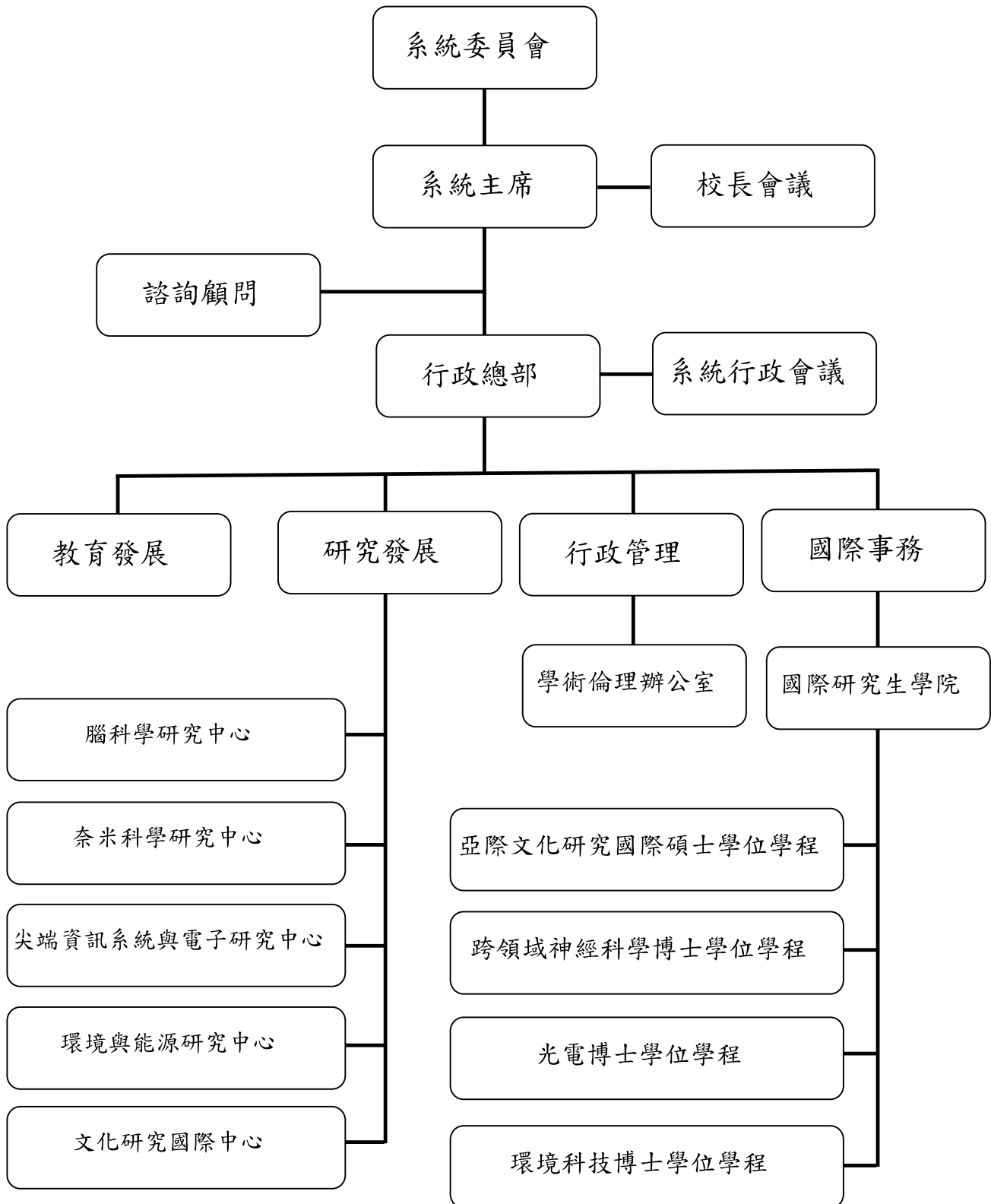


圖 1：台灣聯合大學系統架構圖

二、四校概況與發展重點

(一) 國立中央大學概況與發展重點

中央大學目前共設立文學院、理學院、工學院、管理學院、資電學院、地科學院、客家學院以及生醫理工學院等，計 28 個學系(含 5 個院學士班)、76 個研究所(含 7 個學位學程及 21 個在職專班)、51 個博士班、以及 15 個研究中心，除此之外，中央大學還設有附屬高級中學。

經由多年的發展，中央大學在天文、地球物理、大氣、光電、資工、機械設計、太空遙測、數位學習、認知神經科學、性別、電影、文化研究、客家文化、戲劇戲曲、財務金融、商管等領域均有卓越的表現。

未來中央大學將著重在永續發展及綠能研究領域的發展，同時，以其在太空科技和遙測方面的領航地位，與桃園市政府攜手推動航太產業發展，另外，更規劃在八德擴大都市計畫重劃區內設立分校並籌設「中大醫院」，運用中大多年在生醫領域及整合資通訊科技，打造「智慧健康創新園區」，精準解決各種健康照護問題。

而因應時代發展變遷迅速，人才關鍵能力的培育亦是中央大學關注的焦點，故除了知識的傳授之外，更將學術研究能量鏈結區域發展，有效地擔負社會責任，發揮大學的價值功能。同時，也以學生為本，兼顧博雅專精，厚植基礎能力並且發展創新教學模式，一方面也協助教師積極投入。在全球化的浪潮下，以中央大學在國際交流的良好基礎，積極鼓勵學生走出臺灣、增進視野，用具體實踐提升國際移動力。



(二) 國立政治大學概況與發展重點

政大擁有文學、社會科學、商學、傳播、外語、法學、理學、國際事務、教育、創新國際、資訊及 X 實驗等 12 個學院，另依國家重點領域產學合作及人才培育創新條例設有國際金融學院。計有 36 個學系、24 個研究所及 28 個學位學程；以學制班別統計共有 49 個學士班、63 個碩士班、15 個碩士在職專班、44 個博士班及 12 個校級研究中心。另設有附屬中學（高中和國中）和政大實小（小學和幼兒園），形成完整「教育聚落」。

政大為臺灣具指標意義的人文社科領域名校，培育跨域人才。人文價值產出數位應用，不但是台灣發展資訊科技、AI 技術最大機會點，也讓學生未來占有最佳優勢，滿足各行各業數位轉型需求。

國際化及多元文化是政大特色，計有 20 多種外語課程，113 學年英語授課計開設 952 門。境外生占全校學生人數 14.76%，分別來自 75 國。QS 2026 世界排名出爐（2025 年 6 月公布），政大於 QS 指標「國際師資」（International Faculty）名列全臺首位。創造新穎活潑的教育現場，拓展學子從事跨國學習和研究課題，實踐政大創新教育的策略與目標。

政大持續推動 107 學年度起學生「A 系進、B 系出」（將雙主修轉為主系畢業），目前學生雙輔比率約 40%，為全臺最高。113 學年度開辦「X 實驗學院」，串聯各學院，建構自主共學、資源共享，挑戰未知的實驗基地。

面對未來激烈競爭，本校兼具傳統與創新，透過數位賦能發揮「創造性轉化」的時代使命，達成「數位政大」、「多元政大」、「強韌政大」、「公共政大」與「詩意政大」五大願景。亦期待和台灣聯合大學系統友校共同領航臺灣，成為亞洲和世界的學術重鎮。

(三) 國立清華大學概況與發展重點

國立清華大學目前設立有理學院、工學院、原子科學院、人文社會學院、生命科學院、電機資訊學院、科技管理學院、清華學院、竹師教育學院、藝術學院、台北政經學院以及半導體研究學院等，113 年新增永續學院，共計 13 個學院，38 個學系(含學士後及 11 個院設學士班)、96 個碩士班，55 個博士班及 23 個研究中心，除此之外，清華大學還設有附設實驗國民小學。

校務治理與經營方面，凝聚全校共識，實踐清華發展策略與目標，激勵提升團隊精神與效率；推動校務研究，並能實際應用於校務發展政策訂定、提升教學品質、引導學生拓展學習模式或提升學習成效等，精進校務治理品質。設置半導體研究學院、後醫系、永續學院等教學單位，籌設醫院和醫學教育園區、高雄校區及清華科技園區，培育未來所需優秀人才。

具有完善的課程分析及教學品質檢核作法，亦持續精進教師教學獎勵制度，自 112 年起推動「清華傑出人才發展基金」，延攬及留住傑出人才，支持教師在教學品質追求卓越。優秀行政同仁則可獲「行政紫荊獎」的獎勵，以提昇積極創新的動機。

推出多項全國首創的新方案，包括 X-Class 衝堂選課、微學分課程、T 分數等，透過鬆綁選課、彈性學分採計及打破傳統成績計算的框架，營造更友善的學習環境，鼓勵學生跨領域發展。此外，關心學生心靈健康，設有諮商、二軌導師等多元輔導管道，能與學生有效溝通，亦積極推動「明燈」計畫，為學子求學之路指點迷津。

加強社會實踐，建立安全、永續的校園環境；積極爭取社會資源投入，致力拓展自籌收入財源，並持續推動永續基金，促進獎學金和自籌收入之累計贖餘經費活化，使本校持續穩健成長，善盡社會責任，兼具永續經營發展。



(四) 國立陽明交通大學概況與發展重點

國立陽明交通大學(以下簡稱「陽明交大」)目前共設立醫學院、生物醫學暨工程學院、護理學院、牙醫學院、生命科學院、藥物科學院、人文藝術與社會學院、國際半導體產業學院、工學院、管理學院、理學院、電機學院、資訊學院、科技法律學院、生物科技學院、管理學院、客家文化學院、光電學院以及智慧科學暨綠能學院等 19 個學院，設有 34 個學系、112 個碩士班、76 個博士班。

陽明交大肩負著守護臺灣偏鄉醫療與發展半導體產業的光榮傳統，而在合校之後，更進一步促進各領域之間的交流與合作，激發出新穎教育與研發課題的產出。首先本校重新定位未來教育，培養人才具有博雅軟實力、自主學習以及跨界的移動力；持續對前沿科研探討，同時以智慧及永續驅動科研發展；描繪健康醫療研發新樣貌，深化工程醫學、社區、高齡及健康產業的發展；建立創新產學生態系統，推動產業研究方向；持續推動大學社會責任，並以科學研究引領全球永續議題解決方案。而本校要成為具有國際競爭力的大學，研究與教學應該針對人類或全球的重要課題，而非侷限於在地，也必須把教學資源與國外的大學及學生分享，與全球大學合作，促進人才的流動力，讓陽明交大成為創新價值的偉大大學。

三、台灣聯合大學績效目標達成情形

本大學系統為落實四校全面性整合的綜效，就國際事務、教學、研究和行政等四大領域之個別專案項目，定期向系統委員會提報、審議，各項評估之指標包含：國際事務評估指標、教學整合評估指標、研究整合評估指標以及行政整合評估指標，茲分項說明如次：

(一) 國際事務評估指標

台灣聯大整合四校共同以跨校、跨領域的合作方式，提升四校國際交流規模及能量，推動各項國際合作計畫，拓展師生國際視野與連結。透過跨國合作計畫、國際學術研討會、教師互訪、境外教學、暑期實習、交換學生等各種交流合作方式，豐富系統四校師生接觸國際學術交流相關事務的機會。

運用台灣聯大在跨校、跨領域和跨國整合上的經驗，未來台灣聯大若能有穩定的運作經費來源，相信可以發展出更多創新且永續的國際合作，開闊學生的國際視野與國際觀，以培育優秀跨領域人才。

1. 國際上與台灣聯大建立學術合作關係之單位數目

台灣聯大至今已和 26 個單位簽訂雙邊合作協定，遍及歐、美、亞洲和大洋洲。透過暑期實習和交換學生等交流合作方式，豐富系統四校師生國際學術交流的經驗。

2. 台灣聯大整合之學程培育的國際學生人數

114 年度國際學位學程學生總計 93 名(博士班 50 人和碩士班 43 人)，其中境外生有 60 名分別來自中國、香港、泰國、印尼、印度、伊朗、越南、菲律賓、斯里蘭卡、巴基斯坦、義大利、烏克蘭、埃及和衣索匹亞等 14 個不同的國家。其中以來自印度、印尼和越南的學生居多。114 年度為四校增加 18 名新生和 24 名畢業生；四個學程目前總計有 87 名畢業生，分別為亞際

文化學程 53 名、跨領域神經學程 4 名、光電科技學程 17 名和環境科技學程 13 名學生。

3. 透過台灣聯大管道安排至國外學習、交換、研究之教師與學生人數

台灣聯大學生出國交換計畫讓四校學生增加不同的交換管道，每年為四校學生增加約 60 多個出訪交換機會。基於平等互惠的原則下，亦接待海外夥伴學校的學生到四校交換學習，提升各校學生接觸異國文化的學習機會。102 至 114 年總計有 164 名國際學生來訪交換及 150 名本地學生出訪交換。114 年總計來訪 11 名同學和出訪 11 名同學；其中 4 位出訪至美國 UC San Diego 的同學獲頒 J. Yang Scholarship(5,000 美元)獎學金。

為提供台灣聯大在學生更多元的出國機會，攜手國際合作發展基金會共同推動「大專青年海外技術協助服務計畫」，114 年為計劃開始的第二年，有 4 名同學(1 名中大、1 名政大和 2 名陽明交大)分別前往貝里斯、巴拉圭、瓜地馬拉和聖露西亞進行海外實習。藉此讓四校學生拓展參與國際事務管道和增廣國際視野。

4. 華語教學整合

為協助國際學生強化專業華語溝通能力，華語教學整合計畫年主要目標在於發展可增進國際學生中文專業或學術情境中的口頭發表和研討之思維、理解、表述與溝通能力之課程與教材。

114 主要成果包括：

(1) 學術華語教材之修訂與增編

I. 完成已出版學術華語教材之修訂：

113 年起修訂 2022 年出版之《演講入門》、《學科主題漫談》兩套教材之內容。修訂工作已於 114 年 7 月完成。

II. 完成學術華語系類教材《演講入門》之越南版初稿：

《演講入門》原版以中文為主，英文為輔。114 年增訂越南文版，已完成課文、生詞、語法點和練習之越南語內容初稿件，並完成一校。

(2) 舉行國際學位生學術簡報演示及講評

本計畫除於 2022 年出版學術華語教材 2 套之外，亦發展學術華與相關課程。已獲多所學校華語課程或與美、日等海外合作課程採用，受教學生逾 500 人。114 年 12 月邀請選修學術華語「演講入門」課程之中央大學機械系印尼博士生費多尼以「資料中心冷卻解決方案」為題，進行專業簡報，並邀請中央、清華、陽明交通、中原大學、台師大、東海大學、台北大學、美國楊百翰大學等校華語系所中心教師共同講評，與會人員針對專業簡報語言訓練交換意見，討論熱烈完成。

(3) 舉辦國際學位生專業華語教學研討會

本計畫常態就大學國際學位生專業/學術華語課程議題舉行研討會。114 年會議由中央大學語言中心主辦，清華大學跨院國際碩博士學程協辦。12 月 5 日共有來自中央、清華、陽明交通、中原大學、台師大、台北大學、美國楊百翰大學及美國愛達荷州南分學校等 9 校教師、清華大學跨院國際學程碩士生、中央大學華語文教學學程學生共 44 人與會，會中發表商務、數學、法律、半導體、學術等專業華語及多模態華語教學和 AI 輔助學習共 9 篇專論，並進行與談。此會議對於專業及學術華語課程、教材及教學之發展帶來巨大動能及啟發。

(二) 教學整合評估指標

1. 跨校課程開課情形-食品安全與生活

已連續辦理逾八年之「台灣聯大食品安全經典通識講座」課程以提高學生對食品安全的認知、食品安全管理內容及提升其食品安全風險分析能

力為目標，從 104 學年度開始，結合四校不同學術專長-社會科學、法律、公共衛生、媒體傳播，共同規劃跨校跨科系的食品安全課程。清大因課程安排問題自 110 上學期後未開課，113 年度重新開課，另外，政大自 111 年上學期加入開課行列，本學期修課人數達 316 人。

表 1：「食品安全與生活」課程歷年修課人數統計表

	111 上	112 上	113 上	114 上
中央大學	113	130	131	121
清華大學	*	*	38	47
陽明交通大學	61	80	80	94
政治大學	46	50	48	54
合計	220	260	297	316

2. 面授課程跨校修課人數

台灣聯大系統自成立初始推廣四校相互承認學分、原則上均開放學生跨校修課，並實施系統內跨校修課免收學分費，以達成教學資源共享之目的。近年跨校選課人數踴躍並有提升之趨勢，顯示有意願跨校修讀的學生增加，也加強了各校間的交流與互動。112 上學期至 114 上學期學生選修狀況如下表：

表 2：各校學生至友校跨校修課人次統計表

	112 上	112 下	113 上	113 下	114 上
中央大學	87	160	111	187	109
清華大學	357	391	380	413	431
陽明交通大學	264	254	306	276	311
政治大學	44	37	54	57	44
合計	752	842	851	933	895

3. 統計遠距教學效果，例如遠距課程數目，學生註冊遠距課程人數與次數、完成學習人數，並做教學評量，作為取捨課程與改善之參考

系統各校都長期關注及投入開放教育，規劃和發展數位課程，開設遠距同步及非同步教學課程，提供學生不受時空限制的多元學習管道。課後亦請學生填寫教學反應問卷，作為教學評量，並依此評量結果，作為教師開課審查依據。

四校遠距教學開課數逐年增加，跨校選課人數踴躍並逐年提升，完成修課人數亦達 90% 以上，顯示有意願跨校修讀的學生增加，各校間之交流與互動也愈加緊密。112 下學期至 114 上學期各校學生選修依同步遠距及非同步遠距教學修課人數如下表：

表 3：同步遠距教學修課人數統計表

	112 下				113 上			
	同步課程數	選修人數	完成人數	完成率 (%)	同步課程數	選修人數	完成人數	完成率 (%)
中央大學	8	151	148	98%	9	440	431	98%
清華大學	14	1707	1542	90%	18	1316	1220	93%
陽明交通大學	31	944	883	94%	30	1160	1126	97%
政治大學	4	43	40	93%	5	1115	1085	97%
合計	57	2845	2613	92%	62	4031	3783	94%

	113 下				114 上			
	同步課程數	選修人數	完成人數	完成率 (%)	同步課程數	選修人數	完成人數	完成率 (%)
中央大學	12	223	223	100%	20	682	665	98%
清華大學	20	1177	1000	85%	24	1909	1790	94%
陽明交通大學	33	1040	997	96%	28	666	645	97%
政治大學	13	401	365	91%	17	570	531	93%
合計	78	2841	2585	91%	89	3827	3631	95%

表 4：非同步遠距教學修課人數統計表

	112 下				113 上			
	非同步課程數	選修人數	完成人數	完成率 (%)	非同步課程數	選修人數	完成人數	完成率 (%)
中央大學	0	0	0	0%	1	85	83	98%
清華大學	12	598	512	86%	12	766	678	89%
陽明交通大學	14	841	767	91%	22	896	835	93%
政治大學	14	979	903	92%	15	853	810	95%
合計	40	2418	2182	90%	50	2600	2408	93%

	113 下				114 上			
	非同步課程數	選修人數	完成人數	完成率 (%)	非同步課程數	選修人數	完成人數	完成率 (%)
中央大學	0	0	0	0%	4	143	142	99%
清華大學	7	452	384	85%	8	609	530	87%
陽明交通大學	17	1069	998	93%	12	636	581	91%
政治大學	17	941	877	93%	17	909	877	96%
合計	41	2462	2259	92%	41	2297	2130	93%

4. 跨校學程之修讀情形

為培育跨領域國際人才，本大學系統整合四校師資、教學、研究和行政資源，陸續成立 4 個跨校國際學位學程：「亞際文化研究國際碩士學位學程（2012 年成立，由陽明交通大學主導）」、「跨領域神經科學博士學位學程（2013 年成立，由中央大學主導）」、「光電博士學位學程（2013 年成立，由陽明交通大學主導）」及「環境科技博士學位學程（2015 年成立，由中央大學主導）」，以具體制度與行動實踐跨校研究和教學資源共享。每個學程的師資由 45~75 位四校不同領域的教師組成，目前已有來自 14 個不同國家之碩博士生修讀，另設有「台灣聯大國際學位學程研究生獎學金」獎勵成績優秀的學生。近三年之在學碩博士人數統計如下表：

表 5：台灣聯大跨校學程學生人數統計表

學程名稱	成立年	主導學校	在學學生人數			
			學年度			
			112	113	114	
亞際文化研究 國際碩士學位學程	2012	陽明交通大學	總數	46	54	43
			中央大學	16	16	11
			政治大學	-	3	7
			清華大學	5	4	6
			陽明交大	25	31	19
跨領域神經科學 博士學位學程	2013	中央大學	總數	5	9	9
			中央大學	1	1	1
			清華大學	0	0	0
			陽明交大	4	8	8
光電博士學位學程	2013	陽明交通大學	總數	13	10	8
			中央大學	1	1	2
			清華大學	0	0	0
			陽明交大	12	9	6
環境科技 博士學位學程	2015	中央大學	總數	30	30	33
			中央大學	14	12	14
			清華大學	9	10	9
			陽明交大	7	8	10

※政治大學於 2023 年獲教育部核准設置「亞際文化研究國際碩士學位學程」，開始招收碩士班研究生。

5. 跨校輔系、雙主修辦理情形

台灣聯大四校共同辦理台灣聯大系統學生跨校修讀輔系及雙主修，每年約於 7 月初至 7 月底受理跨校輔系、雙主修申請、8 月下旬公布通過名單，讓系統學校學生得因個人志趣考量申請跨校修讀輔系及雙主修，111 學年度後，因政治大學的加入，可跨校輔系及雙主修選擇變多，學生申請人數相當踴躍，大幅提升跨校合作的效能。112-114 學年度學生申請狀況如下表：

表 6：台灣聯大跨校輔系及雙主修學生人數統計表

校名	112			113			114		
	申請 人次	輔系	雙主修	申請 人次	輔系	雙主修	申請 人次	輔系	雙主修
中央大學	22	7	10	13	6	5	17	6	4
清華大學	19	10	4	10	6	3	13	7	6
陽明交通大學	7	4	2	10	6	3	11	4	5
政治大學	14	8	5	8	5	3	25	9	10
合計	62	29	21	41	23	14	66	26	25

6. 檢討系統內跨校轉系機制成效，統計跨校轉系轉所學生數

台灣聯大四校共同辦理台灣聯大系統學生轉校，每年約於6月中旬至7月初受理轉校申請、8月中公告核准轉校名單，讓系統學校學生得因個人生涯規劃及志趣考量申請跨校轉系、所、學位學程，在系統內能夠學籍轉換，提供系統學校學生更優質及多元化的學習選擇。

(1) 系統內跨校轉系的機制成效

台灣聯大學生轉校業務由系統學校四校輪流主辦，並組成學生轉校委員會統一作業，依系統學校共同訂定轉校作業工作期程，辦理系統學校學生轉校事宜。並訂定「台灣聯合大學系統學生轉校規定」，作為系統學校辦理學生申請轉校作業準則，適時依各校教務推動進行修訂，完備相關規定，促使系統學校轉校申請作業順利運作。

系統內跨校轉系運作成效如下：

I. 可跨校轉系的系所選擇變多。

- II. 學生經申請即可跨校轉入不同領域系、所和學位學程就讀，提供學生一個轉變生涯規劃的管道，並共享系統學校資源。

(2) 台灣聯大系統學生轉校結果統計

111 學年度因為政治大學的加入，可跨校轉系的系所選擇變多，學生申請人數也有所增加，顯現大幅提升跨校合作的效能。112-114 學年度學生申請狀況如下表：

表 7：台灣聯大系統學生轉校結果統計表

校名	112			113			114		
	申請 人數	轉出 人數	轉入 人數	申請 人數	轉出 人數	轉入 人數	申請 人數	轉出 人數	轉入 人數
中央大學	12	10	1	11	8	0	10	10	0
清華大學	3	2	8	10	5	6	7	4	8
陽明交通大學	13	3	5	10	4	6	11	6	9
政治大學	7	6	7	5	3	8	11	7	10
合計	35	21	21	36	20	20	39	27	27

(3) 執行特色

- I. 設計系統學校學生跨校轉系制度，突破學制藩籬，學生可同時申請校內轉系及台灣聯合大學系統學生轉校，並在台灣聯大內轉換學籍，學生經申請即可跨校轉入不同領域系、所和學位學程就讀，提供學生一個轉變生涯規劃的管道，並共享系統學校資源。
- II. 整合系統學校轉系申請流程，由原就讀學校統一收件後轉送申請學校，減輕學生申請負擔。

III. 結合系統學校行政人力資源，透過輪流主辦機制，減少系統學校辦理轉系作業之行政負荷。

(三) 研究整合評估指標

1. 跨校研究中心績效

(1) 語言與人類複雜系統聯合研究中心

「語言與人類複雜系統聯合研究中心」成立於 103 年 10 月 14 日，透過台灣聯合大學系統，邀請系統內認知神經科學、腦科學與基礎神經科學領域的師資加入，目標在建立聯合研究中心，推動跨界研究，即以跨領域研究方式，促進學術人才培育，增進國際合作，進一步擴大國際影響力，以服務人類社會為主要目的，為了解人類語言行為背後的各種生理、文化、環境和社會作出貢獻。

聯合研究中心透過認知神經科學、語言學及文化研究領域的學者發揮學術專長，由台灣聯大的「語言與人類複雜系統聯合研究中心」主導，結合中央大學、陽明交通大學、政治大學及台灣師大相關領域及相關學科進行合作，首要任務是透過聯合授課、舉辦研討會議和活動、國際交流，培育跨領域研究之優秀人才，目標在推動人才進行跨界研究，拓展國際學術研究領域。目前此一聯合研究中心的方向包括：中文處理的大腦機制，語言與閱讀障礙的生理模型，兒童早期教育與健康，各項認知能力的老齡化研究。

本研究中心希望奠基於認知神經科學對於包括語言在內之各項人類複雜行為所累積的扎實研究成果，結合各領域致力於探究大腦和行為間之密切關係的專家學者，進行尖端的學術合作計畫，以各種語言和複雜行為的功能和神經機制，以及相關的大腦疾病（例如：失語及閱讀障礙的

認知症患者和其併發症狀) 為研究對象，建立符合演化、生物基礎的理論模型，並據以提出有助患者的醫療方式，期能在學術研究和臨床應用、產學合作，發揮關鍵力量。

「語言與人類複雜系統聯合研究中心」核心目標是，推動認知神經科學研究發展，以永續優質教育理念培育認知神經科學研究人才，主要透過國際學術交流與持續舉辦台灣認知神經科學暑期學校，落實研究核心目標。

I. 認知神經科學暑期學校

為培育認知神經科學研究領域人才，並推廣腦與心智科學知識及研究成果，自 103 年起，本研究中心每年在暑假期間舉辦為期五天四夜的營隊，以密集講座方式分享認知神經科學研究領域的重要知識和尖端發現，並於活動中規劃腦科學研究方法、介紹實驗儀器、科學議題辯論及專題研究報告等強調學員參與和實作的課程，鼓勵大專院校以上學生探索認知神經科學研究的各種面向，進而吸引有志年輕學子投入跨領域學術研究工作。

新冠肺炎疫情爆發期間，活動轉為全面線上辦理，提供學子與社會大眾學習認知神經科學知識的平台，維持推廣科學教育的動能。由於線上課程具有突破時空限制的可及性和便利性，報名屢破千人次，111 年度報名及同步上線人數超越 2,000 人次，非同步線上課程累積觀看更超過 20,000 次，成效卓著。

有鑑於線上課程的回饋佳評如潮，自 112 年度起，本研究中心保留暑期學校線上與實體課程各自的優點，轉為線上和實體課程並行的方式舉行。



圖 2：臺灣認知神經科學暑期學校歷年辦理方式演進

本活動廣邀臺灣從事認知神經科學研究的學者擔任課程講師，在實體營隊的活動中，每梯次參與的師資為 25-30 人不等，主要來自台灣聯大中相關系所（如國立中央大學認知神經科學研究所、國立陽明交通大學神經科學研究所及生物科技系、國立政治大學心理系），以及其它和本研究中心有合作關係的學術單位（如：臺灣師範大學教育與心理輔導系、中原大學心理系、臺北醫學大學心智意識與腦科學研究所等）。

截至目前共進行三年的線上課程，師資除了來自台灣聯大中的相關領域傑出教師，以及國內各合作學術單位的優秀學者，更有來自海外的學者與臨床醫療工作者共襄盛舉（如美國耶魯大學、英國牛津大學、加拿大多倫多大學，及德國漢堡大學），為暑期學校課程增添多元性，符合當今跨領域及培育全方位人才的潮流。

本活動在 103 至 108 年實體活動課程中已累積有 412 名學員參加，平均每場次學員人數約 68 人次，屢獲學員正面評價。香港中文大學及香港城市大學亦曾積極鼓勵學生來臺參加本活動，促進臺灣與海外學生們的交流。自 109 年起，因新冠肺炎（COVID-19）疫情影響，臺灣認知神經科學暑期學校開始辦理線上課程，109 至 114 年累計報名人數達 8,322 人次。

表 8：臺灣認知神經科學暑期學校歷年課數、學員及師資人次

年度 項目	106	107	108	109	110	111	112	113	114
課程 模式	實體	實體	實體	線上	線上	線上	線上/ 實體	線上/ 實體	線上/ 實體
學員 人次	58	60	77	1154	767	2778	1603/40	1327/73	693/44
師資 人次	25	28	25	22	31	56	100/52	24/86	36/92
課堂 數	46	43	46	22	32	55	100/26	24/49	57

114 年度暑期學校保留歷年精選影片於 114 年 6 月 2 日展開線上非同步課程。實體課程在 113 年隆重回歸五天四夜的密集暑期營隊形式，114 年於 114 年 7 月 21 日至 25 日在國立中央大學舉行，活動期間課程包含專題演講、經典實驗演示、儀器實作與大師對談，更邀請曾志朗院士進行特別講座，讓求知若渴的學子能趁此機會進一步向學者們學習相關知識，接觸腦電波儀、腦電磁刺激術和眼動儀等研究工具，共同交流學思經歷，見證臺灣認知神經科學研究的古往今來。114 年度的大師對談課程更是突破以往形式，邀請 10 位以上學者，根據學員意向及講師專業進行主題媒合，使對談目標更聚焦，解答學員研究及求學的疑難雜症。整體活動皆以六點式量表蒐集回饋，全數獲得 5 分以上的好評。

自創辦至今，臺灣認知神經科學暑期學校朝向「善用線上課程，跨越時空之限制；紮根實體課程，深化人才之培育」的方向前進，建立基礎科學教育的基石，拓展人們對於腦與心智科學的認識。

II. 國際學術交流

藉由台灣聯大及教育部經費的挹注和支持，本研究中心積極和國際間頂尖學術單位交流並建立合作關係。107 年 3 月 14 日至 16 日，台灣聯大

系統共 6 位學者與國內腦科學領域相關的學者前往香港城市大學參加 Workshop on Neuroscience in City University of Hong Kong，研究團隊分享和各種認知歷程之功能及神經機制相關的國內和國際研究合作最新成果，以提高本研究中心在國際學術界的研究能量、能見度。107 年 4 月 8 日至 12 日，台灣聯大系統共 3 位學者前往美國耶魯大學哈斯金實驗室參訪由 Professor Richard Aslin 所主持之實驗室，進行學術交流。

107 年 6 月 4 日至 11 日，台灣聯大系統共 2 位學者前往美國匹茲堡大學（University of Pittsburgh）參加 2018 高等學習科學國際研討會。研究團隊於國際研討會中以「語言學習與認知的大腦處理歷程」（Brain Processing in Language Learning and Cognition）為主題，報告在認知處理方面的國內和國際研究合作最新成果。

107 年 10 月 23 日至 26 日，台灣聯大系統共 1 位學者參加澳洲麥考瑞大學認知功能及其障礙傑出研究中心年度工作坊(Annual Workshop of ARC Centre of Excellence in Cognition and its Disorders, Macquarie University)，與國際學者進行交流。

108 年 2 月 10 日至 20 日，台灣聯大系統共 6 位學者參訪美國耶魯大學哈斯金實驗室與康乃狄克州立大學腦造影中心，討論建立嬰兒語言發展實驗室，並以此為基礎研議台美研究合作的具體方向，以統計學習能力自嬰幼兒至老年階段之終身發展歷程為主軸，進行相關研究。

108 年 3 月 25 日至 26 日，台灣聯大系統學者共 3 位參加於香港城市大學舉辦的 HKIAS Symposium on Advances in Neuroscience，透過世界頂尖學者的演講分享，獲得神經科學領域的最新研究資訊，提高本研究中心在國際學術界的能量，加強與國際學術合作關係。

自 109 年起，因新冠疫情影響，無法進行實體的國際交流活動，即便在

疫情獲得控制之後，相關的學術會議和參訪仍大幅減少，但本中心內的教師和學者仍持續在專長領域上悉心耕耘，儘管資源有限，本研究中心的學者透過各自研究計畫經費的支持，積極出席國際學術會議，不僅展現本中心相關之研究成果，更汲取學界新知，促進學術交流，增強跨界合作，為往後的研究注入嶄新的活水，也開拓許多具有潛力的研究方向。

114 年 4 月美國史丹佛大學行為科學高等研究中心（CASBS）公布新年度 Fellow 名單，本中心主任兼國立中央大學認知與神經科學研究所吳嫻教授在國科會「臺灣—史丹佛人文社會科學領域人才培育計畫」支持下獲選，將於 114 年 8 月至 115 年 5 月，在史丹佛大學與全球專家合作，共同激盪新思維，透過學術交流展現臺灣學界在國際研究舞台的能量。

III. 研究成果

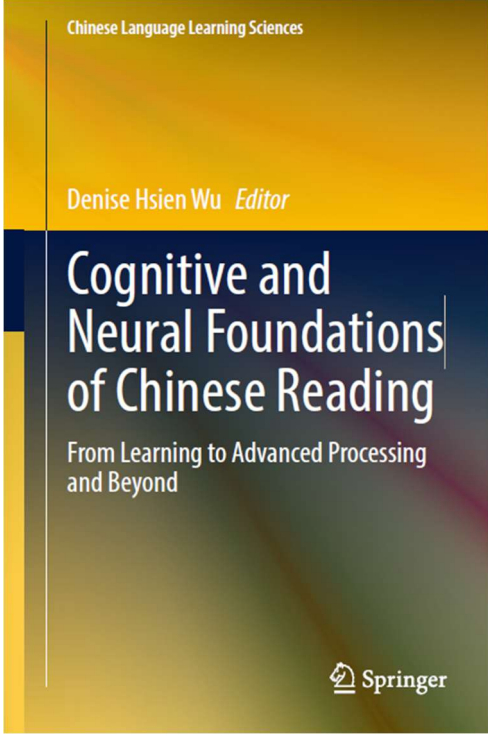
本中心整合台灣聯合大學系統四校研究團隊，舉辦認知神經科學暑期學校以培育新世代跨領域研究人才，已成為國內此領域的指標性活動。本中心促成台灣聯大系統成員參與學術交流活動，與世界各國大專院校之頂尖學術機構發展跨國、跨領域的合作關係，其成果已發表於如 Nature Communications、PNAS、Scientific Reports、NeuroImage、Human Brain Mapping 等廣受學界重視和肯定的期刊中，為了解人類認知系統跨語言、跨文化、跨年齡族群的共通神經機制提供關鍵的實徵證據。研究團隊學者在其主要任職單位及國科會的支持下，展現研究量能，在 107 年至 114 年之間發表期刊論文篇數 293 篇，研討會論文 139 篇。

表 9：語言與人類複雜系統聯合研究中心歷年發表論文數

年度項目	107	108	109	110	111	112	113	114	小計
期刊論文	37	32	42	29	42	28	39	44	293
研討會論文	21	22	13	7	13	24	25	14	139
小計	58	54	55	36	55	52	64	58	432

鑒於前述本中心多位優秀學者與教師累積數年的研究成果，113 年本中心獲國際知名出版社 Springer 邀請，將歷年對語言及人類複雜行為背後的認知歷程及神經基礎之研究集結成冊，書名為 Cognitive and Neural Foundations of Chinese Reading: From Learning to Advanced Processing and Beyond，目前已於 114 年 7 月出版。

表 10：專書出版資訊

	<ul style="list-style-type: none"> ● 書名：Cognitive and Neural Foundations of Chinese Reading: From Learning to Advanced Processing and Beyond ● 出版日期：21 July 2025 ● Hardcover ISBN：978-981-96-6668-3 ● Softcover ISBN：978-981-96-6671-3 ● eBook ISBN：978-981-96-6669-0
--	--

本專書從字符學習的早期階段，到應用最先進的神經影像技術，每章均呈現了語言、認知與大腦之間深刻且複雜關係的精彩探討（表 10 和表 11）。第一部分著重於閱讀習得的關鍵基礎階段，第二部分聚焦於預測機制與語境信息如何影響閱讀理解，第三部分聚焦於研究技術在實徵語言處理複雜性中的應用，第四部分則將本書的範圍擴展到語言及其他認知功能（如記憶、動作執行、決策）的計算與認知基礎。

本專書不僅僅是一系列研究的集合，更清楚呈現人類大腦如何透過中文閱讀與其他認知功能，展現出強大的學習、適應能力。藉由結合認知心

理學、神經科學和語言學的視角，提供一個全面的視野，實證了大腦、語言、閱讀以及其他認知功能（如學習和記憶）之間複雜的相互作用。此書的編輯與出版不僅能樹立本中心對語言與人類複雜行為研究的里程碑，更能為未來跨領域、跨文化的研究開啟新頁。

表 11：語言與人類複雜系統聯合研究中心成員於此書中撰寫之章節

書名	Cognitive and Neural Foundations of Chinese Reading: From Learning to Advanced Processing and Beyond	
服務單位/職稱	姓名	撰寫章節/負責內容
台灣聯合大學系統 語言與人類複雜系統研究中心 主任	吳 嫻	本書主編
國立中央大學 認知神經科學研究所 教授		Reciprocal relationship between statistical learning and Chinese character recognition
國立政治大學 心理學系 副教授	蔡介立	Evidence of eye movements for the role of contextual predictability in Chinese word recognition during the reading of sentences
國立陽明交通大學 教育研究所 教授兼所長	段正仁	Sophisticated neuroimaging methods to study the brain circuit for language comprehension
國立陽明交通大學 神經科學研究所 教授	郭文瑞	Neural effects of age-of-acquisition and word frequency in object naming
國立陽明交通大學 生物科技學系 教授	黃植懋	Language comprehension, Chinese reading, and the aging brain
國家衛生研究院 國家高齡醫學暨健康福祉 研究中心 助理研究員	黃緒文	
國立中央大學 認知神經科學研究所 教授	鄭仕坤	ERP evidence for the modulation of semantic transparency on the recollection of two-character Chinese words
國立中央大學 認知神經科學研究所 副教授	張智宏	The application of information theory in studying motor control
國立陽明交通大學 神經科學研究所	吳仕煒	Behavioral and neurobiological foundations of judgment under uncertainty

書名	Cognitive and Neural Foundations of Chinese Reading: From Learning to Advanced Processing and Beyond	
服務單位/職稱	姓名	撰寫章節/負責內容
教授		
國立臺灣師範大學 教育心理與輔導學系 副教授	李俊仁	Exploring Chinese reading development: Issues and challenges
中央研究院 語言學研究所 研究員	李佳穎	Neural signatures for the statistical learning of Chinese language processing
國立中正大學 語言學研究所 講座教授	戴浩一	A visual approach to the acquisition of Chinese characters by the deaf in Taiwan
國立臺灣師範大學 幼兒與家庭科學學系 教授兼系主任	王馨敏	Relationship between shared book reading, predictive brain signals, and language development in infants
中原大學 心理學系 副教授	鄭谷苑	The foreign language effect: Beyond language

(2) 台灣聯大文化研究國際中心

台灣聯大系統自 92 年起整合四校，共同推動「台灣聯大文化研究跨校學分學程」。在長期培養的深厚合作基礎上，於 101 年正式成立「台灣聯合大學系統文化研究國際中心」。中心在學術研討會、主題講座、系列出版，以及國際暑期班、國際學生冬令營、國際工作坊與各類活動的合作辦理上，均充分展現跨校整合與協作的核心精神。

該中心與亞際文化研究國際學位學程緊密連動，並以五大研究群為主要發展軸線，包括：「批判理論與亞洲現代性」、「性／別研究」、「當代思潮與社會運動」、「視覺文化」及「媒體與文化治理」。我們致力營造優質的研究與教學環境，打造具有鮮明特色的跨校國際學程體系，並在既有的亞際合作網絡上深化實質連結，擴大跨國學術交流的廣度與深度。

在現有的國際合作基礎上，該中心持續開設英語與雙語課程，並定期邀請國際學者駐校授課、舉辦國際暑期學校，推動校園國際化。同時，也開放短期訪問學生與學者來訪，以促進更多元而活絡的國際學術互動(表 12)。

表 12：台灣聯大文化研究國際中心 114 年學術活動概況表

日期	主辦	活動名稱
114.3.18	中大	<i>Kinderzimmer</i> 《集中營裡的育嬰房》：一部歷史圖像小說的誕生 講者: Ivan Gros 葛尹風 (藝術家、圖像小說家、獨立研究者)
114.3.21	中大	【亞際文化研究／冷戰／性／別 系列演講】 晚清「全球」視野中的性／別轉型論述 講者：劉人鵬 (清華大學中國文學系教授)
114.3.25	陽明 交大	中共殖民地寄宿制學校與西藏文化傳承前景的社會學解讀 講者：嘉洛博士 (Dr.Gyalo)
114.3.25	政大	訪問學人演講「Light and Composition in Modern Photography」 主講人：Dr. Guilherme Tosetto (University of Fine Arts of São Paulo, Brazil)
114.4.8	陽明 交大	Gina Song 專題演講「走向 Veg*n：華語文化圈中植食倡議與永續發展的交匯」 講者：Gina Song 宋芝蘭 (瑞典隆德大學東亞及東南亞研究中心博士候選人)
114.4.9	中大	【亞際文化研究／冷戰／性／別 系列演講】 巴勒斯坦敘事：文學創作與歷史書寫 講者：劉羿宏 (清華大學人社院學士班兼任助理教授)
114.4.11	清大	文學與文化系列演講 161 「從《解嚴的那一晚》談起」 講者：胡清雅 (影視工作者)

日期	主辦	活動名稱
114.4.21	陽明 交大	THE FUTURE OF THE PAST: PRESERVING WOMEN'S WRITING IN DIGITAL HUMANITIES – PROJECT KNJIŽENSTVO 講者：Prof. dr. Biljana Dojcinovic (Faculty of Philology, University of Belgrade, Serbia)
114.4.29	政大	音樂社會學演講「粉絲文化、慾望與顛覆：媒體匯流時代的酷兒觀眾」 主講人：Dr Eva Cheuk-Yin Li (英國蘭卡斯特大學社會學系助理教授)
114.4.29	中大	【亞際文化研究／冷戰／性／別 系列演講】 記憶的危機：台灣影音文資保存的無意識依賴狀態 講者：吳永毅 (國立台南藝術大學音像紀錄研究所退休助理教授、臺灣電影文化資產保存協會常務理事)
114.5.9	清大	文學與文化系列演講 162 「從巴勒斯坦回望台灣：殖民主義下的斷裂與傷痕」 講者：黃楷君 (政大阿拉伯語文學系畢業，曾任出版社編輯，現為書籍譯者)
114.5.10	陽明 交大	鯊鮪鯖鱈：宜蘭南方澳與海共生的地方經濟與社會文化 引路人：吳文明 (潮聲藝文協會理事 暨地方文史工作者)、 吳小枚 (春陽號獨立書店店主)
114.5.16	陽明 交大	Film Screening & Discussion The Diary of Diana B.: A true story about the best of people in the worst of times
114.5.16	政大	數位監控專題演講「WeChat: Digital Coercion and Dilemma between separated families of two Tibetans」 主講人：卓瑪慈仁博士 (陽明交大文化研究國際中心博士後研究員)
114.5.17	四校	亞際學程第十一屆研究生分享會
114.5.26	陽明 交大	後殖民想像的文化批判在二十一世紀亞洲的意義和相關性
114.5.27	陽明 交大	The Use of Artificial Intelligence (AI) in Academia: Research Ethics and Tools 事由：CJD Project's event 《學院裡的人工智能應用：研究倫理與功能》

日期	主辦	活動名稱
114.6.3	陽明 交大	Film Screening & Discussion The Ethics of Human and Artistic Resistance II: THE MAN WHO COULD NOT REMAIN SILENT
114.7.14 至 7.21	政大	2025 政大亞際文化研究夏日課程
114.8.23 至 8.24	政大	2025 第六屆台灣與亞洲電影史研討會
114.9.3 及 9.10	政大	班雅明靈光與電影民主化講座 主講人：陳潔曜（獨立學者、巴黎第七大學電影研究博士）
114.9.6	四校	2025 年四校師生聯誼 & 迎新茶會
114.9.19	中大	【亞際文化研究／冷戰／性／別 系列演講】 She is No Mother!-- Womanhood, Nationalism, and the Sex/Gender Trope in Rabindranath Tagore's <i>The Home and the World</i> 講者：黃詠光（中研院中國文哲研究所博士後研究學者）
114.9.25	清大	劇場實踐與社會轉型：變動時代中的表演藝術回應 第一場：跨越舞台與邊界：移工劇場中的聲音與再現 與談人：林雯玲教授
114.9.26 至 9.29	台灣 東亞 歷史 資源 交流 協會	基隆：和平啟航 —2025 和平之海島際和平營
114.9.30	中大	【跨太平洋研究系列論壇 I】 <i>Transpacific, Undisciplined</i> 新書分享討論會 ● Transpacific, Undisciplined: Intimating Currents 翁笠（美國大學文學系副教授） ● 茶店中的越界親密實踐 陳逸婷（香港嶺南大學文化研究博士） ● 動態的洋流與知識的迴轉：解/離「跨太平洋」研究觀點 李秀娟（台灣師範大學英語學系教授） ● 跨太平洋、不馴：一場知識運動的碰撞 林建廷（中央大學英文系副教授）
114.10.7	中大	【跨太平洋研究系列論壇 II】

日期	主辦	活動名稱
		<p>研究生論文分享討論會</p> <ul style="list-style-type: none"> ● 融入戰爭機器：《六月玫瑰》中的種族、性與軍事化勞動 徐佳佳（中央大學英文所碩士） ● 沖繩與台灣的歷史交會：《到美麗島》和《海的彼端》的分析 吳凱雯（中央大學英文所碩士） ● 「褪色的金葉子」：戰後臺灣的現代性發展想像與「雙重」凝視 呂季儒（亞際文化研究國際學程碩士） ● 殖民治理與當代懲罰——從伊斯蘭反同鞭刑追問馬來西亞性/別政治 黃凱蒼（亞際文化研究國際學程碩士） <p>回應人：吳慧娟、林建廷（中央大學英文系副教授）</p>
114.10.13	中大	<p>Intimate Strangers: Belonging and Kinship in Asian American Cultures</p> <p>講者: ANITA MANNUR (Professor of Critical Race, Gender and Culture Studies Director of Asia, Pacific and Diaspora Studies, American University)</p>
114.10.13	中大	<p>梁啟超早年的日本經驗與西學因子：從一份未被注意的史料談起</p> <p>講者：陳建守（中央研究院近史所副研究員）</p>
114.10.13	政大	<p>專題演講【Belonging and Kinship in Asian American Cultures】</p> <p>講者：ANITA MANNUR (Professor of Critical Race, Gender and Culture Studies Director of Asia, Pacific and Diaspora Studies, American University)</p>
114.10.15	清大	<p>【戲劇與社會文化】課程專題演講</p> <p>劇場介入與社會實踐：從觸法青少年談起</p> <p>講者：彭子玲（烏犬劇場藝術總監、導演）</p>
114.10.22	清大	<p>【戲劇與社會文化】課程專題演講</p> <p>想像共同體的多聲部：劇場中的新加坡故事</p> <p>講者：周慧玲（臺灣戲劇暨表演產業研究學會理事長、中央大學英美語文學系特聘教授）</p>
114.10.22	清大	<p>越南視界系列活動一：</p> <p>講題：什麼是越南學？</p> <p>講者：阮黃芳（Nguyễn Hoàng Phương）教授演講</p>

日期	主辦	活動名稱
114.10.23	清大	劇場實踐與社會轉型：變動時代中的表演藝術回應 第二場 分享人：「再拒劇團」黃思農團長
114.10.28	中大	【亞際文化研究／冷戰／性／別 系列演講】反對性別 講者：甯應斌（中央大學哲學研究所特聘教授）
114.10.29	清大	【戲劇與社會文化】課程專題演講 美學如何物質化？作為學術實踐的策展 講者：汪俊彥 知名策展人、臺灣大學華語教學碩士學位學 程副教授
114.10.31	中大	海田行踏：如何用報導寫作看再生能源與農漁村 講者：林吉洋（上下游新聞記者）
114.11.4	中大	作為開箱的影像實踐 講者：朱盈樺（國立台北教育大學文化創意產業經濟學系副 教授）
114.11.4	政大	《小雁與吳愛麗》校內放映暨導演映後座談 主講人：導演林書宇先生
114.11.4	清大	越·味·日常：一日體驗越南文化魅力 ● 羅漪文助理教授演講 講題：為了寫作之田野調查和翻譯 ● 越南美食嘉年華：享用越南美食佳餚 ● 越南電影放映會：我們在這裡生活
114.11.4	清大	越南視界系列活動二： 講題：無盡的稻田：九龍江平原與文學 講者：羅漪文助理教授演講
114.11.14	清大	劇場實踐與社會轉型：變動時代中的表演藝術回應 第三場 艸羽田劇團參訪
114.11.14	陽明 交大	巴布亞音樂紀錄片放映座談會 & 東印尼移工社群踏查 Documentary Screenings And Discussion on Papuan Music & Eastern Indonesian Communities Visiting
114.11.22	陽明 交大	《歌來自遠方 2》新書論壇
114.11.26	清大	專題演講【韓國與台灣移民政策的比較】 講者：韓國訪問學人慎娜萊（韓國法務部金浦機場出入國外 國人事務所主務官）

日期	主辦	活動名稱
114.11.27	中大	<p>【亞際導論系列演講】</p> <p>博物館如何再現遷移？不同國家移民博物館的社群建構指向</p> <p>講者：陳瑞樺（國立清華大學社會學所副教授）</p>
114.11 月至 12 月	陽明 交大	<p>系列講座：</p> <p>Talk #1: The Currency of Truth: Newsmaking in China's Online Era. Talk #2: Fintech and the Remaking of Money Relations in Singapore.</p>
114.11 月至 12 月	清大 陽明 交大	<p>第二屆清交學生風夜電影節【小飢荒】</p>
114.12.3	中大	<p>【亞際文化研究／冷戰／性／別 系列演講】</p> <p>死出個尊嚴-由討論安樂死反思生死</p> <p>講者：趙文宗 澳洲法律學院主任學者（Presiding Scholar）</p>
114.12.4	中大	<p>【亞際導論系列演講】</p> <p>The Post-crisis Territorialization of Empire: Riots, Earthquake, and Democracy</p> <p>講者：詹亞訓（國立陽明交通大學社會與文化研究所助理教授）</p>
114.12.8	政大	<p>【研究方法論新系列：檔案，學科與華語電影】</p> <p>專題演講：檔案建構作為研究方式：華語獨立影像資料館（CIFA）與華語獨立電影研究</p> <p>講者：余瓊（英國新堡大學電影學教授）</p>
114.12.9	政大	<p>【研究方法論新系列：檔案，學科與華語電影】</p> <p>專題演講：英國高等教育危機及電影研究學科的未來</p> <p>講者：余瓊（英國新堡大學電影學教授）</p>
114.12.10	政大	<p>【研究方法論新系列：檔案，學科與華語電影】</p> <p>專題演講：華語電影明星研究：概念、方法與獨特性</p> <p>講者：余瓊（英國新堡大學電影學教授）</p>
114.12.11	清大	<p>Matteo Fumagalli 教授（St. Andrews University）的交流座談餐會</p>
114.12.12	政大	<p>第四屆「性別研究與情動研究」工作坊</p>
114.12.16	中大	<p>【亞際文化研究／冷戰／性／別 系列演講】</p> <p>「身體」才是關鍵-跨性別運動的內外挑戰</p> <p>講者：高旭寬（跨性別運動積極份子）</p>

日期	主辦	活動名稱
		回應人：王蘋（台灣性別人權協會）
114.12.17	清大	「傳統日本地圖研究新取徑」國際研討會
114.12.18	清大	越南視界系列活動三： 講題：越南國家歷史博物館如何建構國族敘事？ 講者：陳瑞樺教授演講
114.12.27	清大	「冷戰與音樂在東亞：巡演、相遇、跨邊界」國際學術會議

2. 四校 SCI、SSCI、TSSCI 和 THCI 論文質與量

學術研究良窳，對於該國社會及經濟整體發展有直接的影響，這部分主要說明四所大學在 SCI、SSCI、TSSCI 和 THCI 論文質與量整體表現，其中 SCI（科學引文索引）和 SSCI（社會科學引文索引）是學術研究中最為人熟知的兩大指標，分別代表自然科學和社會科學領域的頂尖學術水準。除了重視 SCI 和 SSCI 之外，還有 TSSCI（台灣人文及社會科學引文索引）和專注人文學科的 HCI，亦可提升台灣在這些領域的學術研究水準和國際能見度。

計算四所學校的國際期刊論文發表數量（量的分析），並以論文被引用次數、論文平均被引次數及優質文獻數（包括高度被引用文章數、熱門文章數及頂尖文章數）做為「質」的考量。分述如下（表 13）：

114 年四校 SCI/SSCI 論文數以陽明交大最多，共有 3,627 篇，其次是清華大學的 2,082 篇，再次為中央大學 1,201 篇，以及政大的 320 篇。

四校中的政大在國科會另訂的 TSSCI 以及人文為主的 THCI 領域，論文發表數居首者，政大共有 132 篇論文，其次是清華大學的 99 篇，再次是中央大學 39 篇，陽明交大為 9 篇。

另外清大也提供其論文加上專書的發表共 333 篇，中央大學提供專書及專章 61 篇以及陽明交大提供專書 5 本，政大提供 62 冊專書，以及專書

篇章共計 161 篇；顯示清大和政大重視多元領域的專書及專書篇章發表與發展。此項統計和四校論文發表的落差，可能顯示論文發表主要語文為英文或中文有異，也和不同學門學者專家或不同領域的國際或國內發表習慣有關。統計顯示，由於學科性質不同，每個領域的論文數也不盡相同。

表 13：四校 114 年 SCI、SSCI、TSSCI 和 THCI 論文數量

學校類別	中央大學	政治大學	清華大學	陽明交大
SCI / SSCI	1,201	320	2,082	3,627
TSSCI / THCI	39	132	99	9

3. 四校高度被引用學術論文

四校被高度引用的論文當佐以學校系所類別、與性質作為輔助判斷，否則全然以各校一致標準進行評比或說明，恐有失公允，整體來看：

中央大學 99-114 年發表之論文其被引數達全球前 1% 和前 10% 佔比分別為 1.1% (計 104 篇) 及 12.3% (計 1,203 篇)，其中 70% 的論文發表於優質前 25% 的期刊。中央大學近五年 (100-114 年) 發表於 Scopus 資料庫論文總篇數：8,191 篇。(註：資料來源為 SciVal 資料庫)

政治大學 99-114 年收錄於 Scopus 資料庫共 6,146 篇文獻，H-index=121；意即納入 H-index 的 6,146 文獻中，有 121 篇已被至少引用 121 次。114 年發表之論文其被引數達全球前 1% 和前 10% 佔比分別為 1.3% (計 8 篇) 及 8% (計 49 篇)；其中 55.6% (計 304 篇) 的論文發表於優質前 25% 的期刊。(註：資料來源為 SciVal 資料庫)

清華大學高度被引用論文由 94 年之 41 篇成長到 114 年 268 篇，增長 6.5 倍，且 114 年出版之論文有 9 篇被列為高引用論文。近五年 (100-114 年) 發表於 Scopus 資料庫論文總篇數：15,549 篇。(註：資料來源為 ESI 資

料庫)

陽明交通大學近 10 年高度被引用論文由 100 年之 264 篇成長到 114 年 341 篇，近 10 年高被引用次數 (HiCi) 的論文共有 341 篇，總被引用次數為 133,604 次，其中本校為第一或通訊作者論文共達 94 篇，約占 28%，平均每篇被引用次數為 384 次。近五年 (100-114 年) 發表於 Scopus 資料庫論文總篇數：24,871 篇。(註：陽明交大 110 年 2 月 1 日啟動合校，故僅提供 110-114 年資料；資料來源為 Web of Science 資料庫 115.01.06)

表 14：四校高度被引用學術論文說明

校名	中央大學	政治大學	清華大學	陽明交大
引用情形	中央大學 114 年發表之論文，其被引數達全球前 1% 和前 10% 占比分別為 0.8% 及 18.5%，其中 70% 的論文發表於優質前 25% 的期刊。	政治大學 99-114 年收錄於 Scopus 資料庫共 6,146 篇文獻，H-index=121；意即納入 H-index 的 6,146 文獻中，有 121 篇已被至少引用 121 次。	清華大學高度被引用論文由 94 年之 41 篇成長到 114 年 268 篇，增長 6.5 倍，且 114 年出版之論文有 9 篇被列為高引用論文。	陽明交通大學近 10 年高被引用次數 (HiCi) 的論文共有 341 篇，其中本校為第一或通訊作者論文共達 94 篇，約占 28%，平均每篇被引用次數為 384 次。
說明	中央大學全球引數在全球評比極佳，顯示論文品質被國際一流學術期刊肯定。 中央大學近五年 (100-114 年) 發表於 Scopus 資料庫論文總篇數：8,191 篇。(註：資料來源為 SciVal 資料庫)	政大教師發表論文收錄在 Scopus 資料庫逾 6,146 篇，可見研究能量和國際引用保持極佳品質。 114 年發表之論文其被引數達全球前 1% 和前 10% 佔比分別為 1.3% (計 8 篇) 及 8% (計 49 篇)；其中 55.6% (計 304 篇) 的論文發表於優質前 25% 的期刊。(註：資料來源為 SciVal 資料庫)	清華大學在高度引用論文快速成長，學校在鼓勵教師提升研究成果上有相當良好的成效。 清華大學近五年 (100-114 年) 發表於 Scopus 資料庫論文總篇數：15,549 篇。(註：資料來源為 SciVal 資料庫)	陽明交大在高引用論文和平均被國際引用次數表現優異，研究成果持續維持國際一流品質。陽明交通大學近五年 (100-114 年) 發表於 Scopus 資料庫論文總篇數：24,871 篇。(註：資料來源為 Scopus 資料庫 115.01.06)

4. 四校合著學術論文和獲得專利件數

(1) 四校合著學術論文

四校學者合著論文顯示台灣聯大系統在研究合作與資源整合的具體成效，四校表現出相當積極的合作發表成果。

中央大學於 114 年收錄於 Scopus 資料庫 1,414 篇論文中，其中與陽明交通大學、清華大學、或政治大學共同合著 199 篇，共同合著之領域權重引用影響力指數 (FWCI) 為 1.09 (世界平均值 1)。(註：資料來源為 SciVal 資料庫)

政治大學於 114 年收錄於 Scopus 資料庫 566 篇論文中，其中與陽明交通大學、清華大學或中央大學合計共 62 篇，共同合著之領域權重引用影響力指數 (Field- Weighted Citation Impact, FWCI) 為 0.86。另就各校合著論文來看，政大與陽明交通大學合著 30 篇，論文引用數 12，FWCI 為 0.9；與清華大學共同出版論文 26 篇，被引用數共 15 次，FWCI 為 0.57；與中央大學共同合著論文 6 篇，被引用 6 次，FWCI 為 1.1。(世界平均值 1)。(註：資料來源於 SciVal 資料庫)

清華大學於 114 年收錄於 Scopus 資料庫 2,763 篇論文中，其中與中央大學、政治大學或陽明交通大學共同合著 402 篇，共同合著之領域權重引用影響力指數 (Field-Weighted Citation Impact, FWCI) 為 1.49 (世界平均值為 1)。另就各校合著論文來看，與陽明交通大學共同出版論文共 285 篇，論文被引用 465 次，FWCI 1.43；與政治大學共同出版論文共 23 篇，論文被引用 12 次，FWCI 0.61；與中央大學共同出版論文共 74 篇，論文被引用 81 次，FWCI 1.16。(註：資料來源為 SciVal 資料庫)」

陽明交通大學 114 年 FWCI 為 1.31，與各校合著論文：清華大學合著論文共 217 篇，政治大學合著論文共 20 篇，中央大學共同出版論文共 108

篇。(註：114.12.10 Web of Science 及 SciVal 資料庫)

表 15：四校 114 年合著學術論文說明

校名	中央大學	政治大學	清華大學	陽明交大
共同出版論文	114 年中央大學於 Scopus 資料庫 1,414 篇論文中，其中與陽明交通大學、清華大學、或政治大學共同合著 199 篇，共同合著之領域權重引用影響力指數 (Field-Weighted Citation Impact, FWCI) 為 1.09 (世界平均值 1) (註：資料來源為 SciVal 資料庫)	114 年政治大學於 Scopus 資料庫 566 篇論文中，其中與陽明交通大學、清華大學、或中央大學共同合著 62 篇，共同合著之領域權重引用影響力指數 (Field-Weighted Citation Impact, FWCI) 為 0.86 (世界平均值 1)。(註：資料來源於 SciVal 資料庫)	114 年清華大學於 Scopus 資料庫 2,763 篇論文中，其中與中央大學、政治大學或陽明交通大學共同合著 402 篇，共同合著之領域權重引用影響力指數 (Field-Weighted Citation Impact, FWCI) 為 1.49 (世界平均值為 1)。(註：資料來源於 SciVal 資料庫)	114 年陽明交通大學共同合著論文為 345 篇，領域權重引用影響力指數 (FWCI) 為 1.31，與各校合著論文：清華大學合著論文共 217 篇，政治大學合著論文共 20 篇，中央大學共同出版論文共 108 篇。陽明交通大學共同合著論文為 345 篇，領域權重引用影響力指數 (FWCI) 為 1.31 (註：114.12.10 Web of Science 及 SciVal 資料庫)

(2) 四校獲准專利件數

中央大學自 108 年起，在專利申請或公告發證，皆列本國法人發明專利百大排名中，展現穩定研發量能。統計至 114 年 11 月底，本校獲准專利總數為 1,506 件。

政治大學 114 年 1-12 月新增專利件數：6 件；截至 114 年底有效專利件

數：32 件；114 年 1-12 月專利授權件數及金額：5 件，計 300 萬元。

清華大學在校內網站成立專利授權區，在美國 National Academy of Inventors (NAI) 發佈【全球美國專利獲證數排名】，2012–2024 過 10 年美國專利排名名列全球百大前茅。統計至 114/12/31 止，歷年獲准專利總數為 2,018 件。

陽明交通大學 114 年獲證專利共 123 件，歷年累計獲證專利共 3,898 件，持續把關優質專利申請，重視質的提升，並以「以終為始」的策略，落實專利價值化的目標。

表 16：四校獲准專利件數說明

校名	中央大學	政治大學	清華大學	陽明交大
獲准專利情形	自 108 年起，在專利申請或公告發證，皆列本國法人發明專利百大排名中，展現穩定研發量能。統計至 114 年 11 月底，獲准專利總數為 1,506 件。	114 年 1-12 月新增專利件數：6 件；截至 114 年底有效專利件數：32 件；114 年 1-12 月專利授權件數及金額：5 件，計 300 萬元。	美國 National Academy of Inventors (NAI) 發佈【全球美國專利獲證數排名】，2012–2024 過 10 年美國專利排名名列全球百大前茅。統計至 114 年 12 月底為止，歷年獲准專利總數為 2,018 件。	114 年獲證專利共 123 件，歷年累計獲證專利共 3,898 件，持續把關優質專利申請，重視質的提升，並以「以終為始」的策略，落實專利價值化的目標。
說明	中大建置研發成果維護程序，定期針對專利策略價值、權利保護價值及專利應用價值等進行盤點分級，呈現穩定研發能量	政大專利較偏重鼓勵教師投入知識和研發的專利授權。近年成效卓著，專利件數已經呈倍數成長。	清華大學的專利獲證數經國際認證，在全球名列前茅，歷年成果亦非常豐碩。顯示其研發成果和產學合作迭有績效。	陽明交大近年來積極進行申請國外專利建立財保護傘，從量的追求轉為重視質的提升，足見可落實專利佈局商品化策略之成效。

5. 建置四校學術研究交流為目標的平台，整合與發布四校研究資訊

台灣聯大的學術研究交流平台可見以下重要網站，包括台灣聯大官方網

站和兩個跨校研究中心網站，分述如下：

(1) 台灣聯大官方網站：<https://www.ust.edu.tw/>

為台灣聯大四校資訊整合的平台。網站內容包含以下幾大訊息整合：教務發展、專屬講座、研究發展、跨校校務、交換學生申請訊息、圖書資源、校際專車等四校整合訊息。本網站內容不定期更新，以期為台灣聯大四校師生提供即時溝通的平台服務。該平台的「研究發展」項目提供台灣聯大四校在文化研究、腦科學、奈米科技、資訊與電子、環境與能源方面各個研究中心的研究發展與研究計畫。

(2) 台灣聯合大學系統文化研究國際中心：

https://iics.nctu.edu.tw/zh_tw/Academics/ma_admit/USTJoint

「文化研究國際中心」是臺灣第一個突破現有大學體制的學術機構，也是亞洲以及全球國際學術圈中，獨具特色、且有實質研究成果的研究中心與教學單位。我們致力於超越校際與學科限制，整合政治大學、清華大學、中央大學以及陽明交通大學四個學校的人文社會領域之研究人才與教學資源，推動跨領域、跨校與跨國的學術研究團隊。

該網站也建立可以跨校、跨專題選課的「亞際文化研究國際碩士學位學程」。是國內第一個體制化的跨校合作學程，培育聚焦亞洲社會與文化脈絡的下一代優秀研究人才，連帶提升中心在國際學界的重要性。

該中心的長程目標，是成為亞際脈絡的文化研究重鎮。並期待重量級的國際學者、年輕研究者與研究生都願意在這個以亞洲臺灣為基地的平台進行多樣化的學術交流，激發具有前瞻性的研究構想，進而產出突破性的人文社會跨領域研究成果。

文化研究國際中心目前是由位於清華大學的行政辦公室以及四校辦公室共構。作為一個實質的學術平台，主要為連結四校人文社會學者，與

當前全球學術界關切的研究主題接軌，穩定發展四大研究群，分別由 15 至 25 位跨校同仁合作，總共有四校 19 個系所、7 個研究室以及七十餘位同仁共同支持。並簡要說明「四大研究學群簡介」：「批評理論與亞洲現代性」（召集人：陽明交通大學莊雅仲教授）、「當代思潮與社會運動」（召集人：清華大學李卓穎教授）、「性/別研究」（召集人：中央大學丁乃非教授）、「視覺文化」（召集人：陽明交通大學勞維俊教授）、「媒體與文化治理」（召集人：政治大學陳儒修教授）。

(3) 語言與人類複雜系統聯合研究中心：

<http://icn.ncu.edu.tw/7-detail.php?id=2>

「語言與人類複雜系統聯合研究中心」主要是透過台灣聯合大學系統、香港中文大學及北京大學在精誠合作、互惠互利、優勢互補原則下共同發展和富有成效的合作基礎上，藉由共建聯合研究中心，發揮和利用三方的優勢資源，以跨領域研究方式，建立學術交流平台，促進學術人才培育，促進國際合作，以進一步擴大國際影響力，以服務人類社會為主要目的，並為人類語言事業作出貢獻聯合研究中心透過認知神經科學、語言學及文化研究領域的學者發揮學術專長，推動相關學科發展，首要任務是透過聯合授課，培育跨領域研究之優秀人才，目標在推動人才進行跨界研究，拓展國際學術研究領域。目前此一聯合研究中心的方向包括：中國語言的多樣性及演化，漢語處理的大腦機制，語言與閱讀障礙的醫學模型，兒童早期教育與健康，老齡化研究。

研究中心希望奠基於認知神經科學對於包括語言在內之各項人類複雜行為所累積的扎實研究成果，結合各領域致力於探究大腦和行為間之密切關係的專家學者，進行尖端的學術合作計畫，以各種語言和複雜行為的功能和神經機制，以及相關的大腦疾病（例如：失語及閱讀障礙的認知疾患和其併發症狀）為研究對象，建立符合演化、生物基礎的理論模

型，並據以提出有助患者的醫療方式，期能在學術研究和臨床應用、產學合作方面，發揮關鍵的力量、扮演重要的角色。

6. 其他研究成果（以榮台聯大合作計畫為主）

➤ 榮台聯大合作計畫

為使基礎研究能實際運用在醫療方面，並提升國內醫療水準，在台灣聯大的架構下，四校與台北、台中及高雄榮總共同推動「榮台聯大整合型研究計畫」，為單一學校不易推動之合作項目。該合作研究計畫案於民國76年開始進行，民國93年擴大為「榮台聯大計畫」，政大於110年2月加入台灣聯大後，也參與榮台聯大合作研究計畫申請與執行。

本計畫主要以各方人才之交流、跨領域研究合作、成果發表、提供技術諮詢、支援教學及共同使用研究設備為目的。合作研究之重點方向以跨領域之基礎科學與醫學、生物醫學、生物電子、臨床醫學、醫學工程、生物資訊、醫院管理、衛生政策、醫學倫理與整合性醫學研究為主，並鼓勵嘗試性之新研究。本計畫為整合型計畫，計畫須包含至少二個子計畫，且需由榮總與台灣聯大的研究人員共同提出。每年於6月公開徵件，採榮總臨床醫師配合四校基礎研究教師合作方式執行，用以加強臨床及基礎研究之結合。

107-111年整合型計畫（含子計畫）件數：107年有29件、108年有27件、109年有27件、110年有35件、111年有34件，計畫件數逐年成長。112-115年整合型計畫及子計畫件數請分別見表17及表18。

表 17：榮台聯大計畫近四年件數和通過率（以整合型統計）

單位	配合款	112 申請	113 申請	114 申請	115 申請	112 通過	113 通過	114 通過	115 通過	112 年通過率	113 年通過率	114 年通過率	115 年通過率
臺北榮總	1,045 萬	19	20	15	20	11	10	10	8	58%	50%	67%	40%
臺中榮總	400 萬	3	8	7	9	3	4	3	3	100%	50%	43%	33%
高雄榮總	500 萬	7	4	1	5	4	3	1	4	57%	75%	100%	80%
中央大學	300 萬	10	8	4	6	4	4	3	2	40%	50%	75%	33%
政治大學	250 萬	1	1	1	3	1	1	1	2	100%	100%	100%	67%
清華大學	備註	4	3	8	6	2	2	3	2	50%	67%	38%	33%
陽明交通大學	900 萬	17	11	6	10	6	5	4	4	35%	45%	67%	40%

備註：

- 1.以總主持人的任職為單位歸類
- 2.清華大學：112 年 320 萬元、113 年 250 萬元、114 年 280 萬元、115 年 240 萬元。
- 3.資料來源：台北榮總轉譯研究科

表 18：榮台聯大計畫近四年件數和通過率（以子計畫統計）

單位	配合款	112 申請	113 申請	114 申請	115 申請	112 通過	113 通過	114 通過	115 通過	112 年通過率	113 年通過率	114 年通過率	115 年通過率
臺北榮總	1,045 萬	45	41	33	41	23	22	21	23	51%	54%	64%	56%
臺中榮總	400 萬	9	14	15	23	7	6	7	10	78%	43%	47%	43%
高雄榮總	500 萬	11	8	4	10	5	7	4	10	45%	88%	100%	100%
中央大學	300 萬	20	14	8	16	6	7	6	9	30%	50%	75%	56%
政治大學	250 萬	2	2	3	5	2	2	3	5	100%	100%	100%	100%
清華大學	備註 2	8	7	15	14	5	6	7	8	63%	86%	47%	57%
陽明交通大學	900 萬	41	41	24	33	23	20	13	22	56%	49%	54%	67%

備註：

- 1.清華大學：112 年 320 萬、113 年 250 萬、114 年 280 萬、115 年 240 萬
- 2.資料來源：台北榮總轉譯研究科

表 19：榮台聯大近六年論文發表統計表

	北榮	中榮	高榮	中央	政大	清大	陽交大	總計
2020 年	13	5	2	4	-	6	20	50
2021 年	23	7	1	3	-	3	28	65
2022 年	34	6	12	4	-	3	52	111
2023 年	42	7	3	8	1	6	54	121
2024 年	46	7	6	1	1	4	51	116
2025 年 統計至 9 月 30 日	27	5	3	1	0	2	31	69
小計	172	32	25	17	2	18	216	482

資料來源：台北榮總轉譯研究科

本合作研究計畫旨在於跨機構、跨領域之研究，期能加強台灣聯大四校和三家榮總七個機構人才之交流，包括共同研究、發表論文、舉辦演講、提供技術諮詢、支援教學及共同使用設備。

7. 台灣聯大整體研究與整合特色

台灣聯合大學系統作為台灣、亞洲頂尖學府，在眾多研究領域都擁有卓越的研究成果。教育部於 91 年 1 月 15 日公告推動「研究型大學整合計畫」，台灣聯合大學系統整合計畫旋於 4 月 30 日提出，並進行教學、研究、行政資源等各項整合，其中研究整合和研究中心成立，迄今已有長足成效，可知四所具卓越教學聲望或傑出學術研究表現的大學不僅在各自領域持續發表重要研究，亦積極推動跨領域之整合研究，進行各校不易單獨從事的研究。

教育部於 113 年度國家重點領域國際合作聯盟整合型計畫，邀請包括台灣聯大四校在內的大學，透過籌組大學聯盟及設立海外基地，由教育部偕同國內大學學術聯盟「打團體戰」洽談國際合作，包括推動華語教育、師生交換、產學合作及聯合研究計畫等。

透過四校提供之資料，四所研究型大學所發表之學術論文在量與質之表現均佳。量的方面以論文發表篇數為準，亦包含以論文被高度引用次數、

跨校合作及國際合作論文的發表、專利次數和舉辦國際研討會、工作坊及各項學術活動等為主，也從質的角度提出學術合作的影響力和實際成效，提出四校整體研究表現特色：

- (4) 四校出版論文表現在量的表現相當優異，又各有擅場。整體表現在量和質方面，皆有豐碩成果。且不同大學也重視多元發表和出版的表現，無論在國際評比或國內評比，不但學術論文發表數量持續增加，且四校有多位教授名列全球頂尖科學家榜單。

表 20：2025 年全球頂尖科學家榜單

學校	中央大學	政治大學	清華大學	陽明交大
2025 終身科學影響力 學校入榜研究者數	46	8	110	143
2025 年度科學影響力 學校入榜研究者數	24	9	71	110

- (5) 四校發展各自的特色研究，亦能整合四所優質大學的資源，在多個研究領域和應用展開跨校跨領域合作研究，並取得亮眼成績。例如腦科學研究、前瞻光學研究等，為臺灣發展更好的研究創造力。
- (6) 科學與人文社科的結合：因應近年學術研究多元發展，加上國際化趨勢以及基礎、應用學科的成熟，也致力深耕在地文化，強化台灣基礎科學與人文社科整合的研究，投入資源於本土、原住民、客家特色、新住民的相關研究。
- (7) 四校持續展現國際高度關注的研究領域之國際合作成果，不但使台灣高教的學術研究成果在國際嶄露頭角，更普遍受到國際學術社群的高度肯定。

台灣聯大跨校研究中心能結合四校教學研究能量，在校與校間合作基礎上，

補強各校限於規模或學科不完整的限制。台灣聯大投入的研究資源和不斷推動跨域研究合作交流，不但深化培育人才的高教功能，更能與國內外其他一流大學分享研究成果，為培育跨領域的研究人才開創新路。

8. 四校高教深耕特色研究重點摘述

(1) 中央大學

中央大學高教深耕計畫的特色研究主要圍繞在永續發展，聚焦四大特色研究中心：太空科學與科技、高能與強場物理、地震災害、新世代光驅動電池，並延伸發展「永續地球環境」與「智慧系統關懷科技」兩大國際重點領域，結合人文關懷與科技創新，目標是培養跨域人才，解決重大社會問題並提升國際學術影響力。

中央大學整合校內優秀團隊，成立「太空科學與科技研究中心」、「高能與物理強強研究中心」、「地震災害鏈風險評估及管理研究中心」、「新世代光驅動電池模組研究中心」四大研究中心，既能提升既有研究能量，協助國家解決重大議題，培養優秀人才，提升與開拓研究/技術，逐步擴大該校特色研究於國際的影響力。

(2) 政治大學

政治大學高教深耕計畫，提出「政大顯學」，主要聚焦於人文社會科學的跨域創新，特別是在台灣政經傳播、華人文化主體性、全球與區域治理（如亞太、南島研究），以及結合科技的數位人文、人工智慧與永續發展等領域，發展具國際影響力的特色研究與人才培育。核心項目包含成立特色研究中心（如政經傳播中心、華人文化中心、南島研究中心等）和推動國際漢學、數位轉型、社會實踐等計畫。

總體而言，政大高教深耕計畫以人文社會科學為根基，透過跨域整合、數位轉型，並鏈結在地與全球，發展出具國際競爭力與社會貢獻的「政

大顯學」。

(3) 清華大學

清華大學高教深耕計畫的特色研究主要聚焦於前瞻量子科技、腦科學、高熵材料等重點領域，並強調跨領域整合與應用科學，旨在打造研究重鎮、提升國際競爭力。透過重點特色領域研究中心（如量子科技中心、腦科學中心）與跨領域研究團隊的建立，鼓勵師生進行創新與突破，並將研發成果推向產業應用，實現學術與產業共榮。

清華大學將從臺灣頂尖大學到世界一流大學、實現全人教育理想、發展研究重鎮、加強社會連結與服務，以落實該校中長程計畫中「人文薈萃學術殿堂、博雅專業人才搖籃、前瞻創新科技重鎮、進步社會推動基地」的發展願景與目標。

(4) 陽明交通大學

陽明交大高教深耕計畫的特色研究，聚焦於前瞻生醫科技（高齡健康、癌症、腦科學、精準醫藥與創新醫材）與新世代物質科學（先進能源、智慧診測、量子材料）等領域，並結合文化研究與跨領域人才培育，旨在發展國際頂尖的跨領域研究，解決社會重大問題，特別是因應高齡化社會挑戰與推動金融科技創新，並善盡大學社會責任。

陽明交通大學無論在資通訊（ICT）科技（強項包含半導體（寬能隙、化合物半導體）、AI、網路技術、IoT、巨量資料分析等，另也在生醫與健康和發展生醫電子、高齡健康、再生醫學等發展其專業前瞻研究。近年除了跨領域整合強調理工、醫學與人文社會的交融，也在產學合作與創新和工研院、鴻海、IBM 等產業及政府單位合作，重視技術移轉與創業育成。為台灣高等教育投入前瞻性與國際化的視野，投入下一代技術研究發展國際學位學程與國際合作，培育全球視野人才。

(四)行政整合評估指標

1. 圖書館藏資料在四校內與跨校間之流通量

台灣聯大圖書資源共享計畫目的是透過各式服務，提供聯盟館師生一校就讀，四校服務，不出校門即可獲得四校館藏資源。聯盟館合作運作的項目包括合作服務規則、合作讀者檔管理、合作閱覽、聯合館藏目錄、圖書代借代還、文獻傳遞、整合離校等，各項合作項目發展方向是從紙本到線上，從分散到整合。目前跨校館藏流通服務範圍涵蓋 4 個圖書館，7 個服務點，聯盟館師生可申請任一館館藏資源，在任一服務點借還。

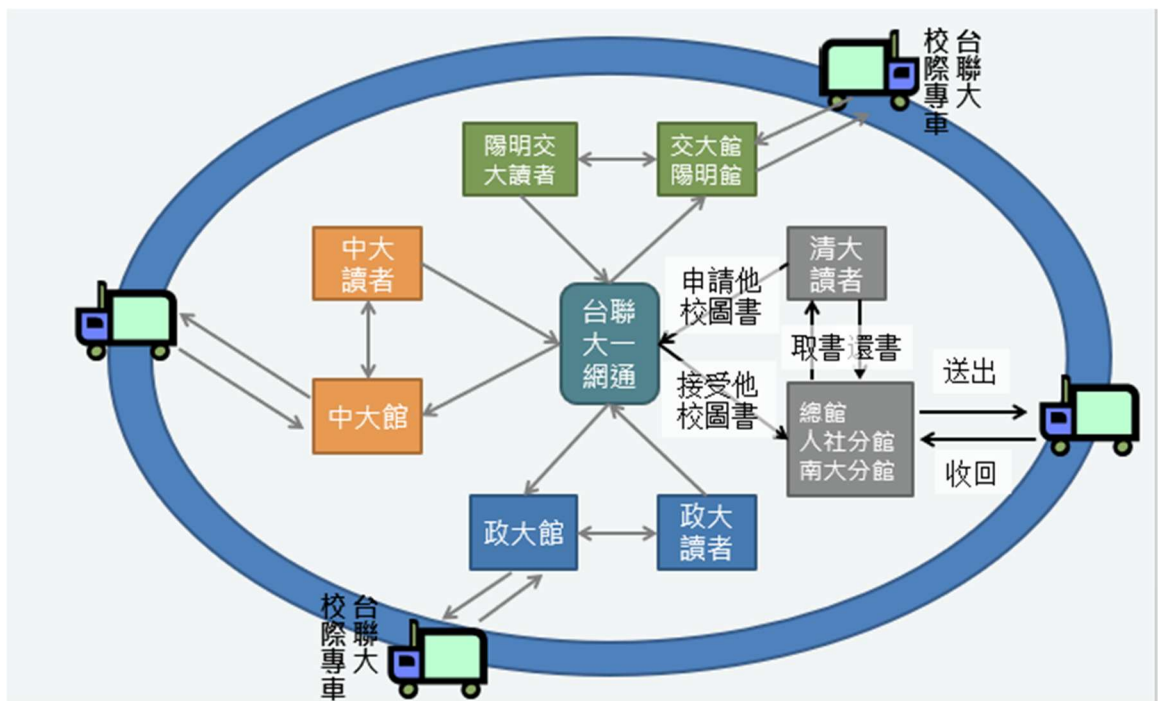


圖 3：台灣聯大跨校館藏流通服務範圍

2. 台灣聯大跨校間的圖書預約量

台灣聯大師生可透過圖書館雲端服務平台查詢及預約四校圖書館館藏，可使用的資源質量大幅提升，有效達到資源共享目標。114 年台灣聯大師生預約四校館藏共計 14,520 筆。預約件最快當日可取得，平均處理時間為 2.7 天，顯示台灣聯大師生不僅享有豐富的跨域圖書資源，並可以最便捷的方式取得資源。

表 21：114 年台灣聯大跨校圖書預約統計 單位：冊

預約	政治大學 讀者	中央大學 讀者	陽明交大 讀者	清華大學 讀者	館藏服務 總計
政治大學(館藏)	-	1,161	585	1,448	3,194
中央大學(館藏)	660	-	634	1,138	2,432
陽明交大(館藏)	841	1,403	-	2,086	4,330
清華大學(館藏)	1,019	1,925	1,620	-	4,564
讀者申請總計	2,520	4,489	2,839	4,672	14,520

3. 台灣聯大跨校間的圖書借閱量

台灣聯大師生可透過圖書館雲端服務平台申請跨校借閱四校館藏，於本校或指定學校圖書館取書；亦可持證進入台灣聯大各校圖書館借書。114 年台灣聯大師生跨校間借書量共計 16,582 筆，以中央大學師生借書量最高，清華大學館藏被借閱量最高。

表 22：114 年台灣聯大跨校圖書借閱統計 單位：冊

預約	政治大學 讀者	中央大學 讀者	陽明交大 讀者	清華大學 讀者	館藏服務 總計
政治大學(館藏)	-	1,287	575	1,471	3,333
中央大學(館藏)	642	-	653	1,161	2,456
陽明交大(館藏)	843	1,362	-	2,320	4,525
清華大學(館藏)	1,234	2,350	2,684	-	6,268
讀者申請總計	2,719	4,999	3,912	4,952	16,582

4. 台灣聯大跨校間的圖書還書量

台灣聯大師生借閱四校圖書館的圖書，可於自校圖書館歸還或歸還至台灣聯大任一校圖書館，跨校間透過每日台灣聯大巡迴專車流通圖書，快速又便利，114 年台灣聯大師生跨校間還書量共計 17,078 筆。

表 23：114 年台灣聯大跨校圖書歸還統計 單位：冊

還書	政治大學 讀者	中央大學 讀者	陽明交大 讀者	清華大學 讀者	館藏服務 總計
政治大學(館藏)	-	1,372	607	1,470	3,449
中央大學(館藏)	642	-	672	1,186	2,500
陽明交大(館藏)	829	1,408	-	2,347	4,584
清華大學(館藏)	1,262	2,492	2,791	-	6,545
讀者申請總計	2,733	5,272	4,070	5,003	17,078

5. 台灣聯大跨校間的圖書續借量

台灣聯大師生可透過圖書館雲端服務平台線上續借所借圖書，即時延長借期，滿足閱讀需求，114 年跨校間圖書續借量共計 11,624 筆。

表 24：114 年台灣聯大跨校圖書續借統計 單位：冊

續借	政治大學 讀者	中央大學 讀者	陽明交大 讀者	清華大學 讀者	館藏服務 總計
政治大學(館藏)	-	1,238	431	1,121	2,790
中央大學(館藏)	632	-	630	890	2,152
陽明交大(館藏)	636	772	-	1,111	2,519
清華大學(館藏)	961	2,064	1,138	-	4,163
讀者申請總計	2,229	4,074	2,199	3,122	11,624

6. 四校圖書館共建共享使用紀錄

台灣聯大四校圖書館於 110 年共同導入雲端服務平台，在共通互連的平台上，使用者可整合查詢到四館館藏資源並透過代借代還服務快速使用資源；管理面則可透過系統有效獲取跨校讀者的使用紀錄，111 年四校圖書館人員共同建置各類共用流通報表，有效整合各館人力，達到更緊密的合作，提供一致性便捷的服務。

(1) 館藏書目與期刊目次之搜尋次數

台灣聯大建置的「台灣聯大一網通 ALL4UST」，整合四校之館藏圖書與期刊聯合目錄，提供跨校整合查詢與圖書代借代還服務，有效提升館藏資源的整合與共享效益。此外，各校介面亦支援期刊與圖書單篇文章層級之查詢，並可直接連結至電子全文，進一步強化資源取得的即時性及使用便利性，促進學術資源之有效利用。統計顯示，四校於 114 年總查詢量達 3,176,889 次，顯示系統使用頻繁，推動效益顯著。

(2) 探討圖書館人員服務滿意度，以及使用圖書館之方便性

台灣聯大師生享有便捷的跨校閱覽與借書權益服務：台灣聯大師生可運用四校圖書館共建之雲端服務平台，隨時線上查詢與申請代借四校圖書館館藏資源，並可一次登入，整合查詢個人在四校的借閱紀錄現況，即時進行續借或個人資料的修改，快速且便利。

台灣聯大師生簽署：台灣聯大師生只要在所屬學校完成簽署授權個人資料的交換後，即可享受跨校合作閱覽與借書服務。

台灣聯大師生跨館閱覽統計：114 年台灣聯大師生進入各校圖書館共計 44,940 人次，以進入清華大學圖書館人數最多，陽明交大圖書館其次。校際間則以陽明交大讀者進入清華大學圖書館最多，其次是清

華大學讀者進入陽明交大圖書館，顯示兩校因鄰近，提高讀者使用需求。

表 25：114 年台灣聯大師生跨館閱覽統計 單位：人次

跨館閱覽	政治大學 讀者	中央大學 讀者	陽明交大 讀者	清華大學 讀者	服務總計
政治大學(館)	-	1,511	1,587	1,689	4,787
中央大學(館)	396	-	909	634	1,939
陽明交大(館)	1,331	2,203	-	10,423	13,957
清華大學(館)	1,597	2,340	20,320	-	24,257
讀者總計	3,324	6,054	22,816	12,746	44,940

離校自動審查，即時辦理：台灣聯大師生辦理離校時，透過四校圖書館共建系統之離校審查功能，可自動查詢師生在各校的借閱紀錄，並即時完成紀錄更新。

滿意度調查：政大圖書館於 114 年 10 月 20 日至 11 月 30 日，針對台灣聯大四校師生辦理「台聯大圖書服務滿意度問卷調查」，共回收有效問卷 622 份。本次問卷提供中、英文兩種版本，以利外籍人士填寫。依問卷統計分析結果顯示，「台聯大館藏查詢」（整合四校館藏）為最受歡迎之服務項目（80.5%），其次為代借（51.6%）及代還（50.8%）。整體而言，受訪者對台聯大圖書服務之滿意度高達 97.9%；對圖書館人員（含櫃臺及電話諮詢）之服務態度滿意度更達 98.7%。其中，外籍人士對上述兩項之滿意度皆達 100%，顯示台聯大圖書服務深獲師生肯定。

(3) 各館藏的館藏量與成長率

台灣聯大四校圖書館以現有理、工、生命科學、科技管理、人文社會

等各領域為館藏發展基礎。清華大學於 105 年 11 月與國立新竹教育大學合校，增添教育與藝術主題相關領域圖書；政治大學於 110 年 2 月加入台灣聯合大學系統，更大幅提升人文社會主題相關領域資源的質與量。迄 114 年 12 月 31 日止，四校共約有館藏圖書逾 479 萬冊、視聽資料逾 33.4 萬件、電子書逾 709.3 萬種、紙本期刊逾 3.9 萬種、電子期刊逾 67 萬種。

表 26：台灣聯大各館主要館藏項目之成長統計

校別		陽明交通	清華	中央	政大	總計
館藏徵集 學科主題重點		人文、理工、電機 資訊、生物科技、 生物醫學、健康科 學、醫學人文	理工、生命科學與 醫學、科技管理、 人文社會(含教育、 藝術)、電機資訊 (註1)	環境與能源、學習 科技、理工、尖端 資訊系統與電子研 究、人文、管理 (註2)	人文、社會、商 學、傳播、法學、 教育	
圖書(冊)	114年數量	1,183,194	1,031,791	755,178	1,820,608	4,790,771
	113年數量	1,170,031	1,336,329	753,380	1,817,048	5,076,788
	114年成長量	13,163	-304,538	1,798	3,560	-286,017
	114年成長率	1.13%	-22.79%	0.24%	0.20%	-5.63%
視聽資料(件)	114年數量	125,505	138,256	43,513	27,339	334,613
	113年數量	124,568	143,585	45,472	27,167	340,792
	114年成長量	937	-5,329	-1,959	172	-6,179
	114年成長率	0.75%	-3.71%	-4.31%	0.63%	-1.81%
電子書(種)	114年數量	1,197,981	1,125,619	3,794,851	975,112	7,093,563
	113年數量	1,184,143	1,106,790	3,568,631	953,303	6,812,867
	114年成長量	13,838	18,829	226,220	21,809	280,696
	114年成長率	1.17%	1.70%	6.34%	2.29%	4.12%
紙本期刊(種)	114年數量	11,822	10,292	7,914	9,871	39,899
	113年數量	11,190	12,412	7,885	9,871	41,358
	114年成長量	632	-2,120	29	0	-1,459
	114年成長率	5.65%	-17.08%	0.37%	0.00%	-3.53%
電子期刊(種)	114年數量	216,643	238,927	104,418	110,725	670,713
	113年數量	196,462	187,650	99,197	89,681	572,990
	114年成長量	20,181	51,277	5,221	21,044	97,723
	114年成長率	10.27%	27.33%	5.26%	23.47%	17.05%

註1：清華進行館藏淘汰(複本、過期與破損)作業，致114年之圖書、視聽資料與紙本期刊館藏量比113年為少。
註2：中央114年視聽資料館藏減損比113年為少。

表 27：台灣聯大各館館藏資源統計(統計日：迄 114 年 12 月 31 日止)

類型	項目	分項	單位	陽明交通	清華	中央	政大	總計
實體館藏	圖書	中日文圖書	冊	733,237	861,221	515,541	1,214,011	3,324,010
		西文圖書		449,957	440,570	239,637	606,597	1,736,761
	視聽資料	視聽資料	件	125,505	138,256	43,513	27,339	334,613
	微縮資料	微縮資料	件	1,000,000	846,843	244,982	1,278,009	3,369,834
	地圖	地圖	件	771	1,405	5,623	-	7,799
	特藏資料	特藏資料	件	16,507	41,045	86	86,697	144,335
	期刊合訂本	中日文期刊合訂本	冊	61,920	102,966	40,990	143,788	349,664
		西文期刊合訂本		196,230	261,526	108,740	143,851	710,347
	館藏紙本期刊	中日文期刊	種	3,841	4,490	3,781	4,486	16,598
		西文期刊		7,981	5,802	4,104	5,385	23,272
	現期紙本期刊	中日文現期期刊	種	806	807	510	884	3,007
		西文現期期刊		73	250	44	317	684
	現期報紙	中西文報紙	種	9	9	9	60	87
電子館藏	電子書	電子書	種	1,197,981	1,125,619	3,794,851	975,112	7,093,563
	電子期刊	電子期刊	種	216,643	238,927	104,418	110,725	670,713
	電子資料庫	電子資料庫	種	252	407	404	375	1,438

(4) 四校文獻傳遞服務的取得時間

四校圖書館 110 年共同導入圖書館雲端服務平台，具備期刊及圖書單篇文章層級之檢索功能，並整合該篇文章之參考文獻、被引用文獻與電子全文連結，有效提升文獻探索與取得之效率。此外，系統可直接介接國外 RapidILL 館際合作系統，於申請流程中自動帶入申請人與文獻相關資料，免除圖書館管理者對書目文獻之人工審核作業，進而縮短申請與處理時程。

四校師生於所屬學校圖書館未能取得所需文獻時，可透過國內 NDDS 全國文獻傳遞服務系統向合作館申請，或透過 RapidILL 向國外館申請。統計顯示，114 年台灣聯大師生透過 RapidILL 之館際合作申請件數為 6,268 件，較 113 年的 6,281 件略減 13 件；平均處理時間為 11.25 小時，較 113 年的 11.75 小時縮短 0.5 小時。

另一方面，114 年透過國內 NDDS 全國文獻傳遞服務系統之四校間館際合作申請件數為 82 件，較 113 年之 127 件減少 45 件；平均處理時

間為 15.626 時，較 113 年之 19.382 小時縮短 3.756 小時。上述數據顯示，各校在館際合作作業流程與處理效率均有顯著提升，申請者得以更快速取得所需文獻。

此外，114 年度國外 RapidILL 之館際合作申請件數明顯高於國內 NDDS 全國文獻傳遞服務系統之申請量，顯示台灣聯大師生對國外文獻的需求度高。透過圖書館雲端服務平台介接國外 RapidILL 館際合作服務，確實提供了讀者更便捷而快速之文獻傳遞服務。

由上述資料可見，四校共同導入圖書館雲端服務平台後，成功整合跨校資源之查詢與存取機制，使師生得以透過單一介面進行整合搜尋並快速取得全文，不僅顯著提升館藏資源使用之便捷性，亦有效促進圖書館資源之整體運用效益。

7. 遠距教學課程數及選課人數

四校遠距教學開課數逐年增加，跨校選課人數踴躍並逐年提升，完成修課人數亦達 90% 以上，顯示有意願跨校修讀的學生增加，各校間之交流與互動也愈加緊密。112 下學期至 114 上學期各校學生選修依同步遠距及非同步遠距教學修課人數如下表：

表 28：同步遠距教學修課人數統計表 單位：人次

校名	112 下				113 上			
	同步課程數	選修人數	完成人數	完成率 (%)	同步課程數	選修人數	完成人數	完成率 (%)
中央大學	8	151	148	98%	9	440	431	98%
清華大學	14	1707	1542	90%	18	1316	1220	93%
陽明交通大學	31	944	883	94%	30	1160	1126	97%
政治大學	4	43	40	93%	5	1115	1085	97%
合計	57	2845	2613	92%	62	4031	3783	94%

校名	113 下				114 上			
	同步課程數	選修人數	完成人數	完成率 (%)	同步課程數	選修人數	完成人數	完成率 (%)
中央大學	12	223	223	100%	20	682	665	98%
清華大學	20	1177	1000	85%	24	1909	1790	94%
陽明交通大學	33	1040	997	96%	28	666	645	97%
政治大學	13	401	365	91%	17	570	531	93%
合計	78	2841	2585	91%	89	3827	3631	95%

表 29：非同步遠距教學修課人數統計表 單位：人次

校名	112 下				113 上			
	非同步課程數	選修人數	完成人數	完成率 (%)	非同步課程數	選修人數	完成人數	完成率 (%)
中央大學	0	0	0	0%	1	85	83	98%
清華大學	12	598	512	86%	12	766	678	89%
陽明交通大學	14	841	767	91%	22	896	835	93%
政治大學	14	979	903	92%	15	853	810	95%
合計	40	2418	2182	90%	50	2600	2408	93%

校名	113 下				114 上			
	非同步課程數	選修人數	完成人數	完成率 (%)	非同步課程數	選修人數	完成人數	完成率 (%)
中央大學	0	0	0	0%	4	143	142	99%
清華大學	7	452	384	85%	8	609	530	87%
陽明交通大學	17	1069	998	93%	12	636	581	91%
政治大學	17	941	877	93%	17	909	877	96%
合計	41	2462	2259	92%	41	2297	2130	93%

8. 台灣聯大跨校選授課校際專車

台灣聯大跨校選授課校際專車在學期間，每日固定車次巡迴四校，此為連繫台灣聯大四校的重要措施之一，師生利用率高，且可運送跨校代借代還書籍，成效良好。

- 111 年計 21,379 乘車人次。
- 112 年計 26,073 乘車人次。
- 113 年計 28,079 乘車人次。
- 114 年計 33,097 乘車人次。



台灣聯合大學系統跨校選授課校際專車

相關訊息請參考台灣聯合大學系統網站<https://www.ust.edu.tw>

114 學年度第 1 學期專車行駛日期自 114 年 9 月 1 日至 114 年 12 月 19 日止，第 2 學期行駛日期自 115 年 2 月 23 日至 115 年 6 月 12 日止；星期一至星期五行駛，國定假日、補假、校際活動週、颱風天、彈性放假日停駛。

(颱風天其中一縣市公佈停止上班上課，專車即停駛)

停駛日：114 年 9/29、10/6、10/10、10/24

115 年 2/27、4/2、4/3、4/6、5/1

乘車地點：中央大學行政大樓前、陽明交通大學光復校區大禮堂前、清華大學化學館前、政治大學好漢坡（八角亭限早上 6：20 班次）(臨停站：「大安高工校門口」及對向「義美食品（原為 7-11 復維門市）公車格前」)

1. 政治大學	→ 臨停站 (義美食品 公車格前)	→ 中央大學	→ 陽明交大 光復校區	→ 清華大學 (09:00 抵達)
(06:20)		(07:50)	(08:40)	
2. 清華大學	→ 陽明交大 光復校區	→ 中央大學	→ 臨停站 (大安高工門口)	→ 政治大學 (09:00 抵達)
(06:30)	(06:50)	(07:30)		
3. 政治大學	→ 臨停站 (義美食品 公車格前)	→ 中央大學	→ 陽明交大 光復校區	→ 清華大學 (13:10 抵達)
(10:30)		(12:10)	(12:50)	
4. 清華大學	→ 陽明交大 光復校區	→ 中央大學	→ 臨停站 (大安高工門口)	→ 政治大學 (13:10 抵達)
(10:30)	(10:50)	(11:30)		
5. 政治大學	→ 臨停站 (義美食品 公車格前)	→ 中央大學	→ 陽明交大 光復校區	→ 清華大學 (21:10 抵達)
(18:40)		(20:10)	(20:50)	
6. 清華大學	→ 陽明交大 光復校區	→ 中央大學	→ 臨停站 (大安高工門口)	→ 政治大學 (22:30 抵達)
(20:10)	(20:30)	(21:10)		

- 『台灣聯合大學系統跨校選授課校際專車』主要服務對象係以四校跨校選授課師生及因公務需求之教職員工優先搭乘為原則。
- 四校跨校選授課師生請事先申請「乘車證」，並限當學期使用，四校因公務需求之教職員工請事先申請「臨時乘車證」，並限使用日期內使用。(申請表請上網下載)
- 四校之教職員工若非跨校選授課或公務需求而需搭乘校際專車，則憑四校之「教職員工證」或「學生證」，由司機視剩餘座位依排隊順序候補上車。

台灣聯大政大辦公室電話：02-29393091 分機 63873 遊覽車公司電話：02-2793-7717

圖 4 台灣聯合大學系統跨校授課校際專車時刻表

9. 推動跨校活動

(1) 台灣聯大運動會

第四屆台灣聯合大學系統運動會於 114 年 10 月 18 日及 19 日兩天，於陽明交通大學及清華大學體育館熱力展開，由政治、清華、中央及陽明交大四校聯合參加，運動會的舉辦是促進四校學生交流的重要契機，更能讓學生實際體會到「四校如一校」的精神，此次賽事涵蓋籃球、排球、羽球、網球及桌球五大項目，集結四校選手齊聚陽明交大，共同見證這場台灣聯大年度盛事精彩時刻。

本年度運動會由主辦方陽明交通大學拿下總錦標、中央大學拿下女羽冠軍、清華大學獲得男羽冠軍，而一直在籃球領域亮眼的政治大學則奪下女籃冠軍。10 月 19 日閉幕式現場掌聲與歡呼聲在場館間迴盪，為兩天的激烈賽事畫下熱烈的句點，典禮最後授旗並交接給第五屆台灣聯大運動會的主辦方中央大學。





(2) 台灣聯大四校社團活動

由清華大學主辦「台灣聯大 114 年四校社團交流研習活動」，本次試辦一日活動，於 114 年 12 月 22 日假桃園青年體驗學習園區舉行，四校共 113 名師生參與，透過校際交流活動，促進四校社團認識彼此，進而產生連結，提升社團幹部領導知能。



(3) 台灣聯大四校舞展

「台灣聯大第 20 屆舞展」在四校參與人員的共同的努力下活動圓滿落幕，本次活動於 114 年 5 月 3 日至 6 月 19 日間舉辦，共計五場次。參與的學生利用課後時間精進舞技，並透過團隊合作討論與策畫，成功舉辦了精采的舞蹈表演，增進了四校之間的友誼。



(4) 松竹楊梅楓四校聯合音樂會

114 年度「松竹楊梅楓四校聯合音樂會」在四校共舉辦了 5 場音樂會，促進四校鋼琴社社員之間的交流，提供社員彼此觀摩、切磋、學習的機會，並藉由舉辦此音樂性聯合活動，提升台灣聯大的音樂風氣。



(五)經費支用情形

經費來源包括：

1. **四校提撥**：主要用於支應四校整合事項，包括整合型研究計畫、系統行政人員薪資及行政運作相關費用，並用以推動國際服務學習、辦理聯合招生、跨校學生活動、校際專車以及出版台灣聯大叢書等。
2. **募款經費**：係以台灣聯合大學系統名義對外募得之經費，主要用於推動台灣聯大跨校跨校合作活動及辦理各項學術講座。

表 30：台灣聯大 114 年經費收支一覽表

經費項目	收支	支出	說明
行政總部運作經費	4,000,000		四校提撥
捐款	5,400,000		募款
人事費		873,732	台灣聯大行政總部人員薪資(含勞健保、勞退金等)
行政費		152,104	電信費、郵資運費、國內差旅費、交通費、出席及審查費、餐費、印刷費、辦公事務用品、設備維護及辦公室業務相關費用
推動國際學位學程及加強國際合作計畫		3,999,300	國際學程獎學金、國際交流費及行政業務相關等費用
跨校經典通識課程		180,000	講座鐘點費、講員交通費、教學助理費及其他課程或教學相關支應費用
跨校社團活動		160,000	鋼琴演奏、熱舞表演、國樂營、攝影營、模擬聯合國會議、羽球賽、桌球賽、籃球賽、網球賽等
活動費用		1,920,000	四校運動會活動相關支出
羅家倫學術研討會		274,861	活動相關支出
小計：	9,400,000	7,559,997	1,840,003

(六)檢討及改進

1. 圖書館雲端服務平台導入與應用發展

台灣聯大四校圖書館以 Alma 雲端服務平台提升使用者體驗 (User Experience) 計畫，持續改善與調整「台灣聯大一網通 ALL4UST」聯合目錄查詢介面，以提供讀者更為便利的檢索服務與符合科技發展的查詢介面。

114 年 Alma 團隊提出全新的使用者體驗與介面開發計畫 (Next Discovery Experience, NDE)，目的在協助各校圖書館設計更直覺、美觀的使用者介面，建立更便於讀者探索和與館藏目錄互動的平台，確保讀者能更快速且有效地獲取相關資訊。台灣聯大四校圖書館持續關注 NDE 開發計畫的進展，研究與聯合目錄查詢介面相關的精進項目與應用於改善介面的可行性。

此外，配合 Alma 團隊更新雲端服務平台功能，於 114 年 8 月重新執行聯合目錄書目索引作業，讓四校讀者於聯合目錄使用進階檢索的精確查詢 (contains exact phrase) 功能時，僅輸入主要書名，亦可查得所有包含副題名在內的圖書資料，有效提升讀者檢索的效率。

2. 圖書館合作館藏發展

四校圖書館以各校系所學科領域為館藏發展執行重點，除持續充實館藏質量外，透過便捷的館際聯合查詢與傳遞方式，擴增可用圖書資源之廣度及深度，最大化館藏資源效益，減少重複購置並提升使用率，確保教學與研究資源的便利性與充分性。

114 年四校圖書館持續推動合作館藏發展，包括擴大學術資源共享範圍，提升教學與研究支持力度，滿足不同學科領域的多元需求；強化電子資

源聯合採購，爭取更佳議價條件，降低採購成本，避免資源重複投資；增強師生對圖書館資源的認可與滿意度，提升其對資源的使用體驗與整體評價。

圖書館合作館藏發展有助於資源整合、成本控制與服務優化，進一步提升館藏的價值與影響力。未來將在既有合作基礎上，持續強化相關技術應用與各館合作關係，適時推動更完善的合作模式，實現知識共享的最大效益。

- (1) 深化館藏策略合作：透過系統內部數據分析，準確識別高需求且低重複性的館藏領域，合理配置資源，提升館藏效能與使用價值。
- (2) 優化電子資源採購策略：依需求與實際狀況，評估擴展聯合採購範疇，涵蓋電子書、資料庫等多樣化資源，集中需求進行議價，確保以更具競爭力的價格獲取高品質的電子資源。
- (3) 強化館際資源共享推廣：透過主動且具體的宣傳方式，強化館際合作服務說明，引導師生於教學與研究歷程中適時運用館際資源，以提升資源使用效益並發揮共享機制之最大價值。
- (4) 提升館際互借效率：加速跨校借閱流程，推動便捷的圖書借閱與電子文件傳遞機制，提升館際間資源共享的便捷性與運作效率。
- (5) 定期檢討與評估合作成效：建立數據分析及服務滿意度調查機制，透過使用量、滿意度與成本效益等指標，定期檢討與優化合作模式。

3. 四校統一學期的開學、結束日，並共同實施學期 16 週方案

為方便四校試務時程合作、加強與國際接軌、並安排學生自主性學習，自 112 年 12 月起，四校經由各項教務相關會議提案討論「台灣聯大四校 113 學年度行事曆共同日程（學期週數）規劃案」，擬訂四校統一 113 學

年開學日，但由於各校相關校內及報部程序進度不一致，導致四校行事曆之學期週數未能同步，113 學年仍四校統一維持實施 16+2 週，但仍以儘快完成四校同步行事曆為目標。

113 年 12 月，四校教務處啟動 114 學年度行事曆規劃作業，經由各校相關校內及報部程序，決議自 114 學年度起，四校皆採用 16 週方案，並訂定台灣聯合大學系統之共同行事曆，統一四校學期開學日及結束日。台灣聯合大學系統結合四校教師不同學術專長-社會科學、法律、公共衛生、媒體傳播，在資源分享的前提下，共同規劃此一跨校、跨科的食品安全課程，以邀請專家系列演講搭配四校教師穿插授課的方式，透過四校遠距同步視訊教學設備，達到教學之最大效益。

4. 統一訂定台灣聯合大學系統之「校際選修選課期程」

台灣聯合大學系統自成立初始推廣四校相互承認學分、原則上均開放學生跨校修課，並實施系統內跨校修課免收學分費，以達成教學資源共享之目的。

學生可透過校際選修進行跨域學習，現行各校均依各自訂之校際選修作業期程辦理，考量台灣聯大四校之開學日已趨一致，惟四校校際選修作業時程不一，以致時有學生未留意時程之差異，而錯失選課機會或衍生行政單位其它作業困擾，114 年將擬訂台灣聯大校際選修統一截止時間，使台灣聯大四校校際選修作業更為順暢，減少學生誤解情事。並提醒所屬學生各校之「逾期加退選不包含選修校際選修之相關課程」，避免後續有所爭議。

5. 擴大跨校交流活動補助

為促進四校間學生交流與資源共享，台灣聯大於 114 年積極辦理多項跨校交流活動，包括「台灣聯大運動會」、「台灣聯大四校社團活動」，並補助「台灣聯大四校舞展」及「松竹楊梅楓四校聯合音樂會」等學生社團舉辦之活動。透過這些多元而豐富的交流，不僅加深台灣聯大四校間的情誼與合作關係，也讓學生在參與過程中，透過團隊合作、討論與策劃，實際學習到溝通協調、問題解決、創意發想與活動執行等實務經驗，進一步培養跨校合作與多元整合的能力，對學生的綜合素養與未來發展均有正向助益。

期望未來在經費充裕的前提下，能進一步擴大對此類跨校交流活動的補助範圍與規模，持續鼓勵學生參與與策劃，深化校際合作，打造更具凝聚力與創新力的學習社群。

(七)其他事項

表 31：114 年台灣聯合大學系統人力與研究績效表 (統計至 114/12/31)

教育資源 \ 校名		中央大學		政治大學		清華大學		陽明交通大學		台灣聯大		
學生人數	大學部	6,214		9,752		9,399		8,914		34,279		
	碩士在職專班	1,453		1,915		1,385		2,012		6,765		
	碩士生	3,996		4,241		5,928		8,874		23,039		
	博士生	923		876		1,681		2,721		6,201		
	學生總人數	12,586		16,784		18,393		22,521		70,284		
系所院數	科系	28 (含 5 個院學士班)		42 (含 5 個學士學位學程+1 個院大一大二不分系+1 個院設學士班)		38 (含 11 個院學士班及學士後醫學系)		34(含 28 個學系+5 個學士學位學程+1 個研究所學士班)		142		
	碩士班	76 (含 7 個學位學程+20 個在職專班+1 個)		71 (含 15 個碩士學位學程+12 個碩士在職專班+1 個碩士原住民專)		96 (含 9 個院設班別、學位學程+21 個在職專班+4 個境外專班+1 個新)		112(含 90 個碩班+8 個碩士學位學程+14 個碩專)		355		
	博士班	51 (含 8 個學位學程)		39 (含 4 個博士學位學程+1 個院設博士班)		55 (含 14 個院設班別、學位學程)		76(含 62 個博士班+14 個博士學位學程)		221		
	學院	9		12		13 (含半導體研究學院)		19		53		
專任教師及研究人員數	具博士學位	教授	353	353	318	315	480	472	656	643	1,807	1,783
		副教授	159	154	214	207	241	233	320	305	934	899
		助理教授	93	90	153	147	154	149	171	164	571	550
		講師	5	0	25	0	16	0	18	1	64	1
		專任教師總人數	610	597	710	669	891	854	1,165	1,113	3,376	3,233
		研究員	0	0	9	8	21	21	3	3	33	32
		副研究員	2	2	2	2	5	5	5	5	14	14
		助理研究員	3	2	3	2	9	9	2	2	17	15

教育資源 \ 校名		中央大學	政治大學	清華大學	陽明交通大學	台灣聯大
114 年度研究總經費 (不含高教深耕計畫)		2,664,491,596	925,557,853	3,119,875,256	4,538,131,163	11,248,055,868
高教深耕計畫		464,634,500	394,447,880	1,269,407,000	1,385,546,000	3,514,035,380
專任教師	114 年 SCI、SSCI、TSSCI、THCI 總篇數	1,240	452	2181	3,636	7,509
	H Index 99~114 年	205	121	273	285	884
	歷年專利總件數	1,525	32	2,018	3,898	7,473
近年發表頂級刊物	年度	94~114	94~114	94~114	94~114	94~114
	Nature	28	0	27	20	75
	Science	25	1	24	28	78
歷年專任教師獲獎情形：科技部之傑出特約研究員獎、傑出研究員獎、特約研究員獎、吳大猷先生紀念獎，教育部之學術獎、國家講座，傑出人才發展基金會之傑出人才講座，中研院年輕學者研究著作獎及中研院院士		一、科技部 1.傑出特約研究員獎：12 人 2.傑出研究獎：121 人次 3.特約研究員獎：24 人次 4.吳大猷先生紀念獎：35 人 二、教育部 1.學術獎：19 人 2.國家講座：9 人次 三、傑出人才講座：10 人次 四、中研院年輕學者研究著作獎：14 人 五、中研院院士：15 人	一、科技部 1.傑出特約研究員獎：3 人 2.傑出研究獎：54 人次 3.特約研究員獎：4 人次 4.吳大猷先生紀念獎：24 人 二、教育部 1.學術獎：5 人 2.國家講座：2 人次 三、傑出人才講座：1 人次 四、中研院年輕學者研究著作獎：8 人 五、中研院人文及社會	一、國科會 1.傑出特約研究員獎：60 人 2.傑出研究獎：398 人次 3.特約研究員獎：48 人次 4.吳大猷先生紀念獎：97 人 二、教育部 1.學術獎：43 人 2.國家講座：44 人次 三、傑出人才講座：39 人次 四、中研院年輕學者研究著作獎：29 人 五、中研院院士：21 人	一、國科會 1.傑出特約研究員獎：47 人 2.傑出研究獎：324 人次 3.特約研究員獎：117 人次 4.吳大猷先生紀念獎：81 人 二、教育部 1.學術獎：33 人 2.國家講座：28 人次 三、傑出人才講座：22 人次 四、中研院年輕學者研究著作獎：25 人 五、中研院院士：13 人	一、科技部 1.傑出特約研究員獎：122 人 2.傑出研究獎：897 人次 3.特約研究員獎(含補助特約研究人員計畫)：193 人次 4.吳大猷先生紀念獎：237 人 二、教育部 1.學術獎：100 人 2.國家講座：83 人次 三、傑出人才講座：72 人次 四、中研院年輕學者研究著作獎：76 人 五、中研院院士

		科學學術性 專書獎:6人 次 六、中研院院 士:3人			士:52
校名	中央大學	政治大學	清華大學	陽明交通大學	
校級研究中心名稱/成立時間	<p>太空及遙測研究中心(73.07.01)</p> <p>環境研究中心(78.01.24)</p> <p>光電科學研究中心(80.05.08)</p> <p>台灣經濟研究發展中心(87.06.04)</p> <p>前瞻科技研究中心(101.02.01)</p> <p>太空科學與科技研究中心(107.07.16, 112.02.01 改制為校屬研究中心)</p> <p>災害防治研究中心(86.11.1 成立, 114.08.01 改隸功能性校級研究中心)</p> <p>學習科學研究中心(民國 92 成立, 114.08.01 改隸功能性校級研究中心)</p> <p>全球大氣觀測與資料應用研究中心(民國 96 成立, 114.08.01 更名並改隸功能性校級研究中心)</p> <p>新世代光驅動電池模組研究中心(101.2.1)</p> <p>高能與強場物理研究中心(107.07.16)</p>	<p>國際關係研究中心(前身為「國際關係研究會」42年創立、50年改為「中華民國國際關係研究所」、64年7月改制「國際關係研究中心」隸屬國立政治大學、85年8月併入國立政治大學建制)</p> <p>選舉研究中心(78.1.28)</p> <p>創新與創造力研究中心(92.4.19)</p> <p>台灣研究中心(92.4.19)</p> <p>人文中心(前身為「國立政治大學科技與人文價值研究中心」(簡稱「科文中心」)95.6 成立, 96.1.9 更名, 97.1 改制「人文中心」)</p> <p>心智、大腦與學習研究中心(95.11.18)</p> <p>原住民族研究中心(96.1.9)</p> <p>華人宗教研究中心(85.10.4 成立、101.11.24 改制)</p> <p>永續創新民主研究中心(前身為「第三部門研究中心」101年 成立, 112年轉型為「永續創新民主研究</p>	<p>原子科學技術發展中心(73.03.24)</p> <p>奈微與材料科技中心(73.05.29 材料科學研究中心成立, 95.08.14 與奈米與微系統科技中心合併並更名)</p> <p>科學儀器中心(73.09.18)</p> <p>電腦與通訊科技研發中心(83.09.22)</p> <p>貴重儀器使用中心(88.06.01)</p> <p>積體電路設計技術研發中心(89.11.03)</p> <p>科技與社會研究中心(89.12.19)</p> <p>清華/工研院聯合研究中心(91.04.09)</p> <p>當代中國研究中心(92.04.08)</p> <p>能源與環境研究中心(92.11.11)</p> <p>腦科學研究中心(93.06.08)</p> <p>生物醫學科技研發中心(96.06.12 成立, 前身為 75.06 成立之生物工程中心)</p> <p>人文社會研究中心(96.06.12)</p> <p>基礎科學研究中心</p>	<p>晶片系統研究中心(91.12.11)</p> <p>人文與社會科學研究中心(97.04.23)</p> <p>防災與水環境研究中心(98.03.25)</p> <p>高等教育開放資源研究中(101.06.06)</p> <p>聯發科技-陽明交大創新研究中心(102.10.23 成立、111.12.21 更名)</p> <p>陽明交大-台積電聯合研發中心(102.10.23 成立、111.12.21 更名)</p> <p>物聯網智慧系統研究中心(103.12.17)</p> <p>中華電信-陽明交大創新研究中心(106.10.25 成立、110.12.29 更名)</p> <p>國防資電科技中心(106.12.20)</p> <p>廣達-陽明交大聯合 AI 研究中心(108.10.23 成立、111.05.25 更名)</p> <p>人工智慧普適研究中心(108.10.23)</p> <p>陽明交大雷射系統研究中心(108.12.25 成立、110.12.29 更名)</p> <p>資通安全教學與研究中心(109.04.08)</p> <p>跨領域設計科學研究中心(109.12.30)</p>	

<p>地震災害鏈風險評估及管理研究中心 (107.07.16)</p> <p>環境監測技術聯合中心 (108.01.21)</p> <p>認知智慧與精準健康照護研究中心 (109.01.06)</p> <p>國防科技研究中心 (111.10.01)</p> <p>氫能研究中心 (114.05.05)</p>	<p>中心」)</p> <p>人工智慧跨域研究中心 (112.01)</p> <p>高教深耕計畫-特色領域研究中心</p> <p>1. 華人文化元宇宙研究中心 (112.08.01)</p> <p>2. 台灣政經傳播研究中心 (107)</p> <p>3. 企業永續管理研究中心 (112.07.27)</p> <p>資訊安全科技研究中心 (112.10.27)</p>	<p>(96.11.06)</p> <p>物理推動研究中心 (54 年成立, 103.11.4 改隸校級研究中心)</p> <p>人工智慧研發中心 (107.01.02)</p> <p>運動科技中心 (107.11.13)</p> <p>智慧製造與循環經濟研究中心 (108.11.05)</p> <p>科技考古與文物鑑定研究中心 (108.11.05)</p> <p>運動事業及政策中心 (108.11.05)</p> <p>前沿理論及計算研究中心 (110.04.13)</p> <p>國防科技學研中心 (110.06.15)</p> <p>硼中子捕獲治療中心(112 改隸校級研究中心)</p> <p>備註： 國家理論研究中心於 110.08.01 終止 基礎科學研究中心於 110.12.31 終止 亞洲政策中心於 111.08.01 暫停中 光電研究中心於 114.11.25 終止</p>	<p>陽明交大-穩懋聯合技術創新中心 (110.05.26)</p> <p>力積電-陽明交大研究中心 (110.09.29)</p> <p>友達·陽明交大聯合研發中心(110.12.29)</p> <p>前瞻科技與系統學術研究中心(110.12.29)</p> <p>文化研究國際中心 (民國 104 成立、111.12.21 升格)</p> <p>NVIDIA·陽明交大聯合創新中心 (111.12.21)</p> <p>緯創資通-陽明交大智慧與綠能產業創新聯合研發中心 (112.05.24)</p> <p>瑞昱-陽明交大創新研究中心(112.05.24)</p> <p>立方衛星系統研究中心 (112.05.24)</p> <p>創新轉譯醫材研發中心 (111.02.18)</p> <p>腦科學研究中心 (91 成立、111.03.11 升格)</p> <p>健康長壽與老化科學研究中心 (100.08 成立、111.03.25 更名並升格)</p> <p>數位醫學暨智慧醫療研究中心 (108.03.29 成立、111.05.09 更名並升格)</p> <p>腫瘤與免疫學研究中心 (89.01.11 成立、107.03 更名、111.05.11 升格、112.12.27 更名)</p> <p>防疫科學暨健康一體研究中心 (110.09.15 合併、111.07.20 升格)</p> <p>ICF 暨輔助科技研究</p>
--	---	--	---

				中心 (93.12 成立、95.08 更名、111.09.16 升格) 台灣原住民族健康與科技發展研究中心 (111.10.07) 健康創新中心 (111.10.14) 再生醫學與細胞治療研究中心 (112.03.20) 學校衛生研究中心 (98 成立、112.06.13 升格) 口腔醫學研發創新中心 (112.07.01) 先進治療研發中心 (112.09.19) 數據金融創新中心 (112.12.27) 樺漢-陽明交大 ESG 淨零轉型創新研究中心 (112.12.27) 啓基-陽明交大聯合研究中心 (113.12.11) 智慧團隊型機器人與人機協作研究中心 (114.12.10) 前瞻神經影像研究中心 (114.12.10)
--	--	--	--	--

四、結語

教育部於 2002 年推動「推動研究型大學整合計畫」，四校受美國加州大學系統運作成功的啟發，順勢共組「台灣聯合大學系統」(University System of Taiwan)，簡稱「台灣聯大」(UST)，成為我國高教體系的第一個大學系統，期望能藉由大學系統的合作平台來整合四校的教學資源發揮互補性，以形成足夠的臨界質量，來共同追求學術卓越，朝世界一流大學目標邁進。

台灣聯合大學系統成立以來，持續致力於推動校際整合，希望透過各校的優勢特



色，提高教育品質以及追求卓越學術的目標。

二十年來台灣聯大歷經許多變化，包括原來由中央、交通、清華、陽明四所頂尖大學組成，到 2021 年 2 月，陽明交通大學成立，同時有國內人文社會領域龍頭政治大學加入，雖然維持四校，但更為壯大。多年來，以「四校如一校」為目標，在各校師生同仁通力合作下，在教務、研究、國際合作、學生事務上，都展現出卓越的成果，但四校如一校，畢竟不是一校，如何發揮潛力，更上層樓，是未來的挑戰。系統成立的宗旨是「整合、卓越、提升」，以「四校如一校」為目標，而系統各校間如「兄弟姐妹」，多年來，成效斐然。

「台灣聯大」現由台灣四所頂尖大學，即中央大學、政治大學、清華大學以及陽明交通大學等四校組成，整合四校專長，發揮四校互補性，以提升四校教育品質與追求學術卓越。四校學生可依其生涯規劃及志趣考量，經由申請即可跨校轉入不同領域學系和學位學程就讀，且可跨校選修學分學程、跨校修讀輔系及雙主修。系統內提供了優質以及多元化的選擇，讓學生在一校就讀即可享受其他三校的資源，目標是四校如一校，二十年來，績效斐然。目前系統共有教授約三千三百人、學生約七萬人、學術表現在各項指標上，皆為國內大學系統中首屈一指。

本系統已經成功推動了多項校際整合的計畫，包括跨校選課、轉系、逕修讀博士、修讀雙主修或輔系、跨校國際學位學程、華語教學整合、經典通識系列講座以及圖書資源整合等。這些計畫經過多年的推動已經取得了顯著的成效，促進四校師生之間積極的互動，提供未來進行跨領域研究及教學活動更為完善的互動平台。

目前，中央大學、政治大學、清華大學、陽明交通大學四所學校，已成為臺灣最大的大學系統聯盟，將賡續推動跨校選課、共享特色課程，並且辦理聯合招生，以吸引更多優秀學生加入。系統內的師生能夠共享教學、研究、圖書館、國際交流等各種資源，並且透過合作，讓臺灣有限的高等教育資源能夠更有效率地被運用。未來，希望能夠持續合作，打造成為領航臺灣的國際一流大學系統。